



وزارة البلديات والإسكان
Ministry of Municipalities and Housing

كراسة شروط ومواصفات

إنشاء وتشغيل وصيانة موقع لمشروع مجمع خدمات
تجاري + محطة وقود فئة ب على الطريق الدولي
بالطوال باتجاه المنفذ (مساحة ٩٥,٣٥٧م^٢)



كراسة شروط ومواصفات

محطات الوقود مجمع خدمات + محطة وقود (فئة ب)

الصفحة	المحتويات	م
٥	قائمة تدقيق لمقدمي العطاءات للتأكد من تقديم كل المستندات المطلوبة.	أ
٦	تعريف المفردات الواردة بكراسة الشروط والمواصفات.	ب
٧	الجدول الزمني المتوقع لإجراء المزايدة حتى إيجار السنة الأولى	ج
١٠	مقدمة	١
١٢	وصف العقار	٢
١٤	اشتراطات دخول المزايدة والتقديم	٣
١٥	٣ 1 <input type="checkbox"/> من يحق له دخول المزايدة	
١٥	٣ 2 <input type="checkbox"/> لغة العطاء	
١٥	٣ 3 <input type="checkbox"/> مكان تقديم العطاءات	
١٥	٣ 4 <input type="checkbox"/> موعد تقديم العطاءات	
١٥	٣ 5 <input type="checkbox"/> موعد فتح المظاريف	
١٦	٣ 6 <input type="checkbox"/> تقديم العطاء	
١٦	٣ 7 <input type="checkbox"/> كتابة الأسعار	
١٦	٣ 8 <input type="checkbox"/> مدة سريان العطاء	
١٦	٣ 9 <input type="checkbox"/> الضمان	
١٧	3 10 <input type="checkbox"/> موعد الإفراج عن الضمان	
١٧	3 11 <input type="checkbox"/> مستندات العطاء	
١٨	واجبات المستثمر قبل إعداد العطاء	٤
١٩	4 1 <input type="checkbox"/> دراسة الشروط الواردة بالكراسة	
١٩	4 2 <input type="checkbox"/> الاستفسار حول بيانات المزايدة	
١٩	4 3 <input type="checkbox"/> معاينة العقار	
٢٠	ما يحق للبلدية وللمستثمر قبل وأثناء فتح المظاريف	٥
٢١	5 1 <input type="checkbox"/> إلغاء المزايدة وتعديل الشروط والمواصفات	
٢١	5 2 <input type="checkbox"/> تأجيل موعد فتح المظاريف	
٢١	5 3 <input type="checkbox"/> سحب العطاء	
٢١	5 4 <input type="checkbox"/> تعديل العطاء	
٢١	5 5 <input type="checkbox"/> حضور جلسة فتح المظاريف	

كراسة شروط ومواصفات
محطات الوقود مجمع خدمات + محطة وقود فئة ب

الصفحة	المحتويات	م
٢٢	الترسية والتعاقد وتسليم الموقع	٦
٢٣	الترسية والتعاقد 6 □ 1	
٢٣	تسليم الموقع 6 □ 2	
٢٤	الاشتراطات العامة	٧
٢٥	توصيل الخدمات للموقع 7 □ 1	
٢٥	البرنامج الزمني للتنفيذ 7 □ 2	
٢٥	الحصول على الموافقات والترخيص من البلدية والجهات ذات العلاقة 7 □ 3	
٢٥	تنفيذ الأعمال 7 □ 4	
٢٥	مسئولية الإشراف على التنفيذ 7 □ 5	
٢٦	حق البلدية في الإشراف على التنفيذ 7 □ 6	
٢٦	تقرير المكتب الاستشاري 7 □ 7	
٢٦	استخدام العقار للغرض المخصص له 7 □ 8	
٢٦	التأجير من الباطن أو التنازل عن العقد 7 □ 9	
٢٧	موعد سداد الأجرة السنوية 7 □ 10	
٢٧	إلغاء العقد للمصلحة العامة 7 □ 1 1	
٢٧	تسليم الموقع للبلدية بعد انتهاء مدة العقد 7 □ 1 2	
٢٧	أحكام عامة 7 □ 1 3	
٢٨	الاشتراطات الخاصة	٨
٢٩	مدة العقد 8 □ 1	
٢٩	فترة التجهيز والإنشاء 8 □ 2	
٢٩	مباني المحطة 8 □ 3	
٢٩	معايرة مضخات الوقود 8 □ 4	
٢٩	مواقف السيارات 8 □ 5	
٢٩	اشتراطات الصيانة 8 □ 6	
٣٠	الاشتراطات الأمنية 8 □ 7	
٣٠	نظام السعودة 8 □ 8	
٣٠	تركيب أجهزة الصراف الآلي 8 □ 9	
٣٠	عدم تشغيل المحطة في أوقات الصلاة 8 □ 1 0	
٣٠	الدراسة التحليلية للتأثيرات المرورية 8 □ 1 1	

كراسة شروط ومواصفات
محطات الوقود داخل المدن

الصفحة	المحتويات	م
٣٢	اشتراطات الأمن والسلامة	٩
٣٣	الإجراءات الوقائية	9 □1
٣٣	اللوحات الإرشادية	9 □2
٣٣	حماية العاملين	9 □3
٣٣	تدريب العاملين	9 □4
٣٣	تأمين مستلزمات الإسعاف	9 □5
٣٣	الالتزام بتعليمات الدفاع المدني	9 □6
٣٤	المسئولية عن حوادث العمل	9 □7
٣٦	الاشتراطات الفنية	١٠
٣٧	كود البناء السعودي ودليل اشتراطات البناء	1 0 □1
٣٧	نسب البناء والارتدادات والمسافات بين عناصر المحطة	1 0 □2
٣٨	الاشتراطات المعمارية والإنشائية	1 0 □3
٣٨	الشكل العام للمحطة	1 0 □3 □1
٣٩	خزانات الوقود	1 0 □3 □2
٤١	المضخات	1 0 □3 □3
٤٤	الاشتراطات الكهربائية	1 0 □4
٤٤	متطلبات عامة	1 0 □4 □1
٤٦	المواصفات الفنية الكهربائية	1 0 □4 □2
٥٢	نظام الوقاية والحماية الكهربائية	1 0 □4 □3
٥٣	مولد الكهرباء الاحتياطي	1 0 □4 □4
٥٣	الاشتراطات الميكانيكية	1 0 □5
٥٣	خزان الوقود	1 0 □5 □1
٥٤	مضخة الوقود	1 0 □5 □2
٥٦	فوهة تصريف الوقود	1 0 □5 □3
٥٧	الأنابيب وملحقاتها	1 0 □5 □4
٥٨	معدات إطفاء الحريق	1 0 □5 □5
٥٩	الاشتراطات الصحية	1 0 □6
٦٢	الغرامات والجزاءات	١١

كراسة شروط ومواصفات

محطات الوقود + مجمع خدمات

الصفحة	المحتويات	م
٦٤	المرفقات:	١٢
٦٥	١/١٢ نموذج العطاء	
٦٦	٢/١٢ الرسم الكروكي للموقع	
٦٧	٣/١٢ نموذج تسليم العقار	
٦٨	٤/١٢ إقرار المستثمر	
٦٩	٥/١٢ نموذج العقد	



أ. قائمة تدقيق لمقدمي العطاءات للتأكد من تقديم كل المستندات المطلوبة

يتعين مراعاة الالتزام بتقديم المستندات المحددة والمطلوبة في كراسة الشروط ومواصفات الكترونياً وذلك عن طريق الموقع الإلكتروني furas.momra.gov.sa او عن طريق تطبيق الأجهزة الذكية "فرص". باستثناء أصل الضمان البنكي فيقدم الأصل في ظرف مختوم ومغلق - من قبل المستثمر أو من يفوضه ويكتب عليه اسم المستثمر وعنوانه وارقام هواتفه ورقم الفاكس. في الموعد والمكان المعلن عنه لفتح المظاريف مع ارفاق صورة من الضمان البنكي في الموقع الإلكتروني المشار اليه.

م	المستند	هل مرفق؟	هل مختوم؟
1	نموذج العطاء		
2	صورة سارية المفعول من السجل التجاري (في حالة الشركات والمؤسسات)		
3	خطاب ضمان من بنك معتمد لدى مؤسسة النقد العربي السعودي يجدد تلقائياً عند إنتها مدة الضمان		
4	كراسة الشروط ومواصفات وملحقاتها		

ب. تعريف المفردات الواردة بكراسة الشروط ومواصفات

المشروع:	هو محطة الوقود المراد إنشائها وإدارتها وتشغيلها من المستثمر بالموقع المحددة بياناته في وصف العقار.
العقار:	هو محطة الوقود المقامة على الأرض المملوكة للأمانة/للبلدية في الموقع المحددة بياناته في وصف العقار.
المستثمر:	هو شركة أو مؤسسة مرخصة تزاوّل نشاط إدارة وتشغيل محطات الوقود.
مقدم العطاء:	هو الشركة أو المؤسسة التي تقدم عرضاً لدخول المزايدة.
المنافسة:	هي طريقة لإثارة التنافس بين المستثمرين، تأخذ شكل مزايدة بهدف الحصول على أعلى سعر، وتتبعها الأمانة/البلدية عند تأجير العقارات والأنشطة.
الكراسة:	هي كراسة الشروط ومواصفات
البلدية:	هي بلدية مدينة محافظة الطوال
المنافسة الإلكترونية:	تقديم المستثمرين عطاءاتهم في المنافسة عن طريق الموقع الإلكتروني furas.momra.gov.sa او عن طريق تطبيق الأجهزة الذكية "فرص".

ج. الجدول الزمني المتوقع لإجراء المزايمة
حتى بداية سريان العقد ودفع الإيجار

التاريخ	كيفية تحديد التاريخ	البيان
	التاريخ الذي تم فيه النشر	تاريخ الإعلان
	كما هو محدد في الإعلان	آخر ميعاد لتقديم العطاءات
	كما هو محدد في الإعلان	موعد فتح المظاريف
	تحده البلدية	إعلان نتيجة المزايمة
	تحده البلدية	موعد الإخطار بالترسية
	خلال خمسة عشر يوماً من تاريخ إشعار البلدية للمستثمر بمراجعتها، فإن لم يراجع يرسل له إشعار نهائي، ويعطي مهلة إضافية خمسة عشر يوماً.	تاريخ توقيع العقد لمن ترسو عليه المزايمة
	خلال شهر من توقيع العقد	تاريخ تسليم العقار
	من تاريخ تسليم العقار بموجب محضر تسليم موقع من البلدية والمستثمر، وإذا لم يتم توقيع المستثمر على محضر تسليم العقار يتم إشعاره خطياً وتحسب بداية سريان مدة العقد من	بداية سريان مدة العقد

	تاريخ الإشعار.	
	عند توقيع العقد	موعد سداد أجرة السنة الأولي



أمانة منطقة جازان
بلدية محافظة الطوال

1. مقدمة

ترغب بلدية محافظة الطوال في طرح منافسة عامة على المستثمرين عن طريق المنافسة الإلكترونية لإنشاء وتشغيل وصيانة محطة وقود فئة ب ومجمع خدمات الموضحة بياناتها في وصف العقار وإدارتها وتشغيلها وفق التفاصيل المبينة في كراسة الشروط ومواصفات المرفقة ، والتي توضح المعلومات التي يجب على المستثمرين الإحاطة بها ، ومراعاتها عند تقديم عطاءاتهم لهذه المزايدة .

وتهيب البلدية بالمستثمرين القراءة المتأنية والدقيقة للكراسات للتعرف على الاشتراطات ومواصفات الفنية ، والجوانب القانونية للعقد ، والتزامات المستثمر ، بما يمكنه من تقديم عطاء مدروس يتيح له الفوز بالفرصة الاستثمارية المتاحة ، ويحقق البلدية أهدافها وترحب البلدية بالرد على أية استفسارات أو استيضاحات من المستثمرين الراغبين في دخول المزايدة ، ويمكن للمستثمرين تقديم الاستفسارات أو الاستيضاحات بإحدى الطرق التالية:

عبر منصة فرص

اوالتوجه إلى الإدارة المذكورة أدناه بالبلدية وتقديم الاستفسار مكتوبا:

ادارة الاستثمار وتنمية الإيرادات

هاتف:(0173150486)

فاكس: (0173150196)

جوال (0500939873)

البريد الإلكتروني: altwal@jazan.sa

2. وصف العقار

النشاط	انشاء وإدارة وتشغيل وصيانة محطة وقود داخل المدن فئة (ب)
فئة النشاط	فئة ب
مكونات النشاط	حسب ما حدد في لائحة محطات الوقود
موقع العقار	المدينة الطوال الشارع / الطريق الدولي رقم المخطط
حدود العقار	شمالاً : الطريق الدولي باتجاه المنفذ بعرض ٣٠ م جنوباً : شارع ١٠ م شرقاً : شارع عرض ١٥ م غرباً : مبنى محاذة الطوال
نوع العقار	ارض فضاء
مساحة الأرض	٢٩٧٣٥,٩٥ م
مساحة المباني	
عدد الأدوار	دور واحد أو حسب رغبة المستثمر بما يتناسب مع الاشتراطات واللوائح والتعليمات.
نوع البناء	مسلح أو حسب الاشتراطات المعتمدة والأنظمة والتعليمات

الخدمات بالعقار:

بيانات أخرى:

3. اشتراطات دخول المزايدة والتقديم

- 3 □1 من يحق له دخول المزايدة:
- 3 □1 □1 يحق للمستثمرين السعوديين وغير السعوديين ما عدا ممنوعين من التعامل نظاماً أو بحكم قضائي حتى تنتهي مدة المنع من التعامل، ويحق البلدية استبعاد الذين عليهم مستحقات متأخرة، أو كانوا ممن يتأخرون في سداد الأجرة عن موعدها بعد رفعها لوزير الشؤون البلدية والقروية والموافقة على استبعاده.
- 3 □1 □2 يسري على الشركات والمؤسسات غير السعودية نظام الاستثمار الأجنبي.
- 3 □2 لغة العطاء:
- 3 □2 □1 لما كانت اللغة العربية هي اللغة الرسمية في المملكة العربية السعودية فعلى المستثمر الالتزام بالتعامل بها في جميع المكاتبات المتعلقة بهذا المشروع، بما في ذلك العطاء، وجميع مرفقاته، وبياناته، ويستثنى من ذلك الكتالوجات الخاصة بالمعدات والأدوات والأجهزة التي يجوز أن تكون باللغة الإنجليزية.
- 3 □2 □2 في حال التقدم بمستند بأي لغة أخرى يتم ترجمته إلى اللغة العربية عن طريق المستثمر من خلال مكتب ترجمة معتمد، ويعتبر النص العربي هو المعول عليه في حالة الاختلاف أو الالتباس في المضمون.
- 3 □3 مكان تقديم العطاءات :
- 3/4 قدم العطاءات عن طريق المنافسة الإلكترونية ويتم ارفاق كل المستندات المطلوبة في كراسة الشروط إلكترونياً ويجب على المستثمر تقديم نسخه مطبوعة من العطاء وكروسة الشروط والمواصفات والضمان البنكي الاصل في ظرف مختوم في آخر يوم لتقديم العطاء علماً بأن الاصل في تقديم العطاء هو الكتروني ولا يعتمد غيره ويسلم لدى بلدية شرورة والمختومة بختم المؤسسة ويقدم باسم / سعادة رئيس بلدية الطوال وبحيث يتم تسليمها باليد لإدارة الاستثمار / بلدية الطوال، والحصول على إيصال يثبت فيه تاريخ وساعة التقديم.
- 3/1 موعد تقديم العطاءات:
- 3/2 يجب أن تقدم العطاءات في الموعد المحدد بمنصة فرص ولن تقبل أي عطاء يرد بعد هذا الموعد ، أو يسلم لغير الجهة المحددة أعلاه.
- 3 □5 موعد فتح المظاريف :
- الموعد المحدد لفتح المظاريف هو في اليوم المحدد في الإعلان في الساعة حسب الاعلان.

3 □6 تقديم العطاء:

3 □7 □1 على المستثمر استيفاء نموذج العطاء المرفق بالدقة اللازمة، وذلك طباعة أو كتابة بالمداد، والالتزام التام بما تقضى به البنود الواردة بكراسة الشروط ومواصفات وملحقاتها.

3 □7 □2 يجب ترقيم صفحات العطاء ومرفقاته والتوقيع عليها من المستثمر نفسه، أو الشخص المفوض من قبله، وكذلك ختمها بخاتمه.

وإذا قدم العطاء من شخص مفوض يجب إرفاق أصل التفويض مصدقا من الغرفة التجارية، أو مصحوبا بوكالة شرعية.

3 □6 □1 يجب ترقيم صفحات العطاء ومرفقاته والتوقيع عليها من المستثمر نفسه، أو الشخص المفوض من قبله، وكذلك ختمها بختمه.

وإذا قدم العطاء من شخص مفوض يجب إرفاق أصل التفويض مصدقا من الغرفة التجارية، أو مصحوبا بوكالة شرعية.

3/6/1 يقدم العطاءات عن طريق المنافسة الإلكترونية ويتم إرفاق كل المستندات المطلوبة في كراسة الشروط إلكترونياً ويجب على المستثمر تقديم نسخته مطبوعة من العطاء وكراسة الشروط ومواصفات والضمان البنكي في ظرف مختوم في آخر يوم لتقديم العطاء علماً بأن الأصل في تقديم العطاء هو الكترونياً ولا يعتمد غيره.

٤/٥/٣ في حال تعذر تقديم العطاء عن طريق المنافسة الإلكترونية لأسباب فنية يقدم العطاء في يوم وموعد ومكان فتح المظاريف المعلن عنه داخل ظرف مختوم بالشمع الأحمر ويكتب عليه من الخارج اسم المنافسة واسم المستثمر وعنوانه وأرقام هواتفه ورقم الفاكس مع تقديم ما يثبت سداد قيمة الكراسة مع ضرورة قيام المستثمر بتقديم بلاغ من خلال التواصل مع مركز الاتصال الوطني (أمر) على الرقم ١٩٩٠٩٩ أو عن طريق البريد الإلكتروني وتقديم ما يثبت ذلك عند تقديم العطاء ورقياً.

3/6/1 سرية المعلومات:

جميع المعلومات والمستندات المقدمة من المستثمرين عن طريق المنافسة الإلكترونية تتمتع

بكامل السرية: ولا يمكن لأي طرف أو جهة الاطلاع عليها سوى يوم موعد فتح المظاريف

وذلك من قبل المخول لهم نظاماً لدى البلدية .

3 □7 كتابة الأسعار:

يجب على المستثمر عند إعداد عطاءه أن يراعى ما يلي :

1 □ 9 □ 3 أن يقدم السعر بالعطاء وفقاً لمتطلبات كراسة الشروط ومواصفات، ولا يجوز له إجراء أي تعديل، أو إبداء أي تحفظ عليها، أو القيام بشطب أي بند من بنود المزايدة أو مواصفاتها، ويستبعد العرض المخالف لذلك.

2 □ 9 □ 3 تدون الأسعار في العطاء أرقاماً وكتابة (حروفاً) بالريال السعودي.

3 □ 9 □ 3 لا يجوز للمستثمر الكشط، أو المحو، أو الطمس، وأي تصحيح أو تعديل في عرض السعر يجب أن تعاد كتابته من جديد بالحروف والأرقام، والتوقيع عليه وختمه.

3 □ 8 مدة سريان العطاء:

مدة سريان العطاء (٩٠ يوماً) تسعون يوماً من التاريخ المحدد لفتح المظاريف، والبلدية الحق في طلب مد سريان العطاء إذا ما اقتضت الضرورة ذلك، ويبقى العطاء نافذ المفعول وغير جائز الرجوع فيه من وقت تقديمه، وحتى نهاية مدة سريان العطاء.

3 □ 9 الضمان:

1 □ 9 □ 3 يجب أن يُقدم مع العطاء ضمان يعادل ٢٥٪ من قيمة إيجار سنة واحدة، ويقدم في شكل خطاب ضمان من بنك معتمد لدى مؤسسة النقد العربي السعودي، وأن يكون غير مشروط، وغير قابل للإلغاء، وأن يكون واجب الدفع عند أول طلب من البلدية، دون الحاجة إلى إنذار أو حكم قضائي، كما يجب أن يكون خطاب الضمان سارياً لمدة ٣ أشهر من تاريخ آخر موعد لتقديم العطاء، وقابلاً للتمديد عند الحاجة.

2 □ 9 □ 3 يستبعد كل عطاء لا يرفق به أصل خطاب الضمان، أو تكون قيمة الضمان أقل من ٢٥٪ من قيمة إيجار سنة واحدة أو يكون خطاب الضمان مقدماً بغير اسم المستثمر، وليس للمستثمر الحق في الاعتراض على الاستبعاد.

3 □ 1 0 موعد الإفراج عن الضمان:

يرد الضمان لأصحاب العطاءات غير المقبولة فور البت في المزايدة، ويرد لأصحاب العطاءات المقبولة بعد صدور قرار الترسية.

3 □ 1 1 مستندات العطاء:

يجب على المستثمر استيفاء وإرفاق المستندات التالية:

الظرف الفني

1 □ 1 □ 1 صورة سارية المفعول من السجل التجاري.

2 □ 1 □ 1 الضمان البنكي الأصلي موضحاً به ٢٥٪ من قيمة سنة واحدة

3 □ 1 □ 1 نموذج العطاء الأصلي موضحاً به المبلغ للإيجار السنوي بدون الضريبة

3 □ 1 1 □ 4 سرية المعلومات:

جميع المعلومات والمستندات المقدمة من المستثمرين عن طريق المنافسة الالكترونية تتمتع بكامل السرية: و لا يمكن لأي طرف أو جهة الاطلاع عليها سوى يوم موعد فتح المظاريف وذلك من قبل المخول لهم نظاماً لدى الأمانة / البلدية

يحتوي الظرف المالي على:

- 1 □ 1 □ 3 نموذج العطاء والتوقيع عليه من المستثمر، أو ممن يفوضه لذلك،
ومختوماً بختمه، مع إثبات تاريخ التوقيع.
2 □ 1 □ 3 خطاب ضمان من بنك معتمد لدى مؤسسة النقد العربي السعودي
(وطبقاً للشروط الواردة في البند ٩/٣ أعلاه).

أمانة منطقة جازان
بلدية محافظة الطوال



بلدية محافظة الطوال
كراسة شروط ومواصفات
مجمع خدمات + محطة وقود
فئة ب

1. واجبات المستثمر قبل إعداد العرض

4. واجبات المستثمر قبل إعداد العرض

4 □1 دراسة الشروط الواردة بالكراسة:

على المستثمر دراسة بنود كراسة الشروط والمواصفات الواردة دراسة وافية ودقيقة، وإعداد العرض وفقاً لما تقضي به هذه الشروط والمواصفات، وعدم الالتزام بذلك يعطي الحق للبلدية في استبعاد العطاء.

4 □2 الاستفسار حول بيانات المزايدة:

في حالة غموض أو عدم وضوح أي بند من بنود المزايدة، يجب على المستثمر الاستفسار من البلدية خطياً للحصول على الإيضاح اللازم قبل تقديمه لعطائه، وذلك بمدة لا تقل عن عشرة أيام من التاريخ النهائي المحدد لتقديم العطاءات، وستقوم البلدية بالرد على الاستفسارات كتابة لكل من اشترى كراسة الشروط والمواصفات في موعد أقصاه خمسة أيام قبل الموعد المحدد لفتح المظاريف، ولن يعول على أية استفسارات أو إجابات شفوية.

4 □3 معاينة العقار:

على المستثمر وقبل تقديم عطائه أن يقوم بمعاينة العقار معاينة تامة نافية للجهالة، وفق الحدود المعتمدة، وأن يتعرف تعريفاً تاماً على الأوضاع السائدة به. ويعتبر المستثمر قد استوفى هذا الشرط بمجرد تقدمه بعطائه، بحيث لا يحق له لاحقاً الادعاء أو الاحتجاج بأية جهالة بخصوص العقار والأعمال المتعلقة به.

1. ما يحق للأمانة/البلدية والمستثمر قبل وأثناء فتح المظاريف

5 □1 إلغاء المزايدة وتعديل الشروط والمواصفات:

يجوز للأمانة/ للبلدية بعد أخذ موافقة صاحب الصلاحية إلغاء المزايدة قبل فتح المظاريف إذا اقتضت المصلحة العامة ذلك. ويحق لها الإضافة أو الحذف أو التعديل لمضمون أي بند من بنود كراسة الشروط والمواصفات بموجب خطاب أو إخطار إلى جميع الشركات أو المؤسسات التي قامت بشراء كراسة الشروط والمواصفات، وذلك قبل فتح المظاريف، على أن تعتبر أية إضافة أو حذف أو تعديل تم إخطار الشركات أو المؤسسات به جزءاً لا يتجزأ من هذه الشروط والمواصفات وملزماً لجميع المتنافسين.

5 □2 تأجيل موعد فتح المظاريف:

يحق للأمانة/ للبلدية تأجيل تاريخ وموعد فتح المظاريف إذا ما دعت الضرورة إلى ذلك، على أن يكون ذلك قبل موعد فتح المظاريف، وإذا تم ذلك فإن الأمانة/ البلدية ستخطر جميع مقدمي العطاءات بالتأجيل كتابة.

5 □3 سحب العطاء :

لا يحق للمستثمر سحب عطاءه قبل الموعد المحدد لفتح المظاريف.

5 □4 تعديل العطاء:

لا يجوز للمستثمر إجراء أي تعديل في عطاءه بعد تقديمه، ولن يلتفت إلى أي ادعاء من صاحب العطاء بوجود خطأ في عطاءه بعد تقديمه.

5 □5 حضور جلسة فتح المظاريف:

يحق للمستثمر أو مندوبه حضور جلسة فتح المظاريف في الموعد المحدد، ويجب أن يكون مندوب الشركة أو المؤسسة المفوض لحضور جلسة فتح المظاريف سعودي الجنسية، مصحوباً بوكالة شرعية أو تفويض من مدير الشركة أو المؤسسة مصدقاً من الغرفة التجارية، ولا يحق الاعتراض لمن لم يخضر الجلسة.



بلدية محافظة الطوال
كراسة شروط ومواصفات
محطات الوقود

2. الترسية والتعاقد وتسليم الموقع

5. الترسية والتعاقد وتسليم الموقع

1 □ 6 الترسية والتعاقد:

1 □ 1 □ 6

تقوم لجنة الاستثمار بفتح العرض الفني أولاً؛ لدراسته وتقييمه وفقاً لجدول عناصر التقييم الفني المحددة ، والوارد في الصفحة التالية، وذلك لتأهيل المستثمرين الذين تنطبق عليهم الشروط ، ولا يعتبر المستثمر مؤهلاً ما لم يحصل على ٧٠ ٪ من الدرجات على الأقل ، ثم يتم فتح العروض المالية للمستثمرين المؤهلين فنياً فقط ، وتقديم التوصية لصاحب الصلاحية بما تراه.

2/1/6

يتم إخطار من رست عليه المزايدة خلال أسبوع على الأكثر من تاريخ الترسية؛ لمراجعة الأمانة/البلدية خلال خمسة عشر يوماً من تاريخ الإخطار لاستكمال الإجراءات، وإذا لم يراجع خلال هذه المدة، يرسل له إخطار نهائي، ويعطى مهلة خمسة عشر يوماً أخرى، وفي حالة تخلفه عن مراجعة البلدية بعد المدة الإضافية يتم إلغاء حقه في التأجير ومصادرة الضمان..

3 □ 1 □ 6

يجوز للأمانة/ للبلدية بعد أخذ موافقة صاحب الصلاحية ترسية المزايدة على صاحب العطاء الثاني بنفس قيمة العطاء الأول، الذي رست عليه المزايدة، ولم يستكمل الإجراءات خلال المدة المحددة.

2 □ 6

تسليم الموقع:

1 □ 2 □ 6

يتم تسليم الموقع للمستثمر بموجب محضر تسليم موقع من الطرفين، وذلك بعد توقيع العقد مباشرة ما لم يكن هناك عائق لدى البلدية يحول دون ذلك، وبشرط ألا تزيد المدة من تاريخ توقيع العقد وتاريخ الاستلام عن شهر واحد.

2 □ 2 □ 6

في حال تأخر المستثمر عن التوقيع على محضر تسليم الموقع تقوم البلدية بإرسال إشعار خطي للمستثمر على عنوانه ، وتحسب بداية مدة العقد من تاريخ الإشعار.



بلدية محافظة الطوال
كراسة شروط ومواصفات
مجمع خدمات + محطة وقود فئة
ب

3. الاشتراطات العامة

6. الاشتراطات العامة

7 □1 توصيل الخدمات للموقع:

يتولى المستثمر توصيل الخدمات للموقع (كهرباء - مياه - صرف صحي - هاتف - ... وغيرها) على مسؤوليته الخاصة، ويتحمل كافة التكاليف والرسوم المرتبطة بذلك، وعلى المستثمر أن ينسق في ذلك مع الإدارة المعنية بالبلدية ومع الجهات ذات الصلة.

7 □2 البرنامج الزمني للتنفيذ:

يلتزم المستثمر أن يقدم للبلدية برنامجاً زمنياً للتنفيذ، متضمناً المراحل المختلفة للإنشاء والتشغيل.

7 □3 الحصول على الموافقات والتراخيص من البلدية والجهات ذات العلاقة :

يلتزم المستثمر بعدم القيام بتنفيذ المشروع قبل الحصول على الموافقات والتراخيص من البلدية والجهات الأخرى ذات العلاقة.

ويجب على المستثمر اخذ الموافقة من قبل البلدية على التصميم والمخططات .

وإزالة جميع مخلفات الانشاء والتشييد اثناء ويعد الانتهاء .

7 □4 تنفيذ الأعمال:

يجب على المستثمر أن يسند مهمة إنشاء المشروع إلى مقاول لديه خبرة وسابقة أعمال في تنفيذ مثل هذه الأنشطة، كما يجب على المستثمر أن يقدم شهادات الخبرة السابقة للمقاول معتمدة ومصدقة من الجهات المختصة تثبت حسن تأديته للأعمال التي التزم بها.

7 □5 مسؤولية الإشراف على التنفيذ لدى المستثمر :

7 □5 □1 يجب أن يسند المستثمر الإشراف على التنفيذ إلى مكتب هندسي

استشاري معتمد، وأن يحرر معه عقدا بهذا الشأن، ويتم اعتماد هذا العقد من الجهة المختصة بالبلدية، وذلك قبل تسليم المستثمر الترخيص اللازم لإقامة المشروع.

7 □5 □2 يكون من واجبات المكتب الهندسي الاستشاري التي يجب أن يتضمنها

العقد ما يلي:

- مراقبة التنفيذ لجميع مراحل المشروع والتأكد من أن الأداء يتم بمستوى الجودة المطلوب.
- التأكد من أن الأعمال التنفيذية التي يقوم بها المقاول مطابقة للمخططات التنفيذية والرسومات التفصيلية، وللأحكام والاشتراطات الواردة باللائحة محطات الوقود والغسيل والتشحيم.
- اعتماد جميع المواد والأدوات والأجهزة قبل استخدامها في المشروع، وإجراء الاختبارات الميدانية والمعملية على ما يلزم منها.

- التأكد من سلامة التنفيذ ومطابقة المواد والأدوات والأجهزة المستخدمة للعينات المعتمدة، والتأكد من صحة استخدامها طبقاً للمواصفات والأصول الفنية.
- إبلاغ البلدية بموجب إشعار كتابي عن أي مخالفات تحدث في حينها.
- تحمل تبعية أي مخالفات قد تحدث أثناء التنفيذ.

6 □ 7 حق البلدية في الإشراف:

- 1 □ 6 □ 7 للبلدية الحق الكامل في الإشراف على التنفيذ بجميع مراحلها للتأكد من التزام المستثمر بالتنفيذ طبقاً للاشتراطات والمواصفات الواردة بكراسة الشروط والمواصفات.
- 2 □ 6 □ 7 يلتزم المستثمر بتلبية متطلبات البلدية فيما يتعلق بأوامر التغيير والإصلاح لما تم تنفيذه مخالفاً للشروط والمواصفات.
- 3 □ 6 □ 7 لا يجوز للمستثمر إجراء أية إضافات أو تعديلات جديدة في التصاميم إلا بعد موافقة البلدية، وفي حالة الموافقة يتعين على المستثمر أن يقدم للبلدية مخططات كاملة من المواصفات الفنية من أجل الحصول على الموافقة الخطية والترخيص اللازم.

7 □ 7 تقرير المكتب الاستشاري:

بعد الانتهاء من تنفيذ جميع الأعمال وقبل السماح بالتشغيل يقدم الاستشاري المشرف على التنفيذ تقريراً إلى البلدية بخطاب رسمي عن طريق المستثمر، وبناء عليه تقوم لجنة مكونة من مندوب من البلدية، ومندوب من المكتب الهندسي، ومندوب الدفاع المدني، تكون مهمتها التأكد من سلامة التنفيذ ومطابقته للشروط والمواصفات الواردة بكراسة الشروط والمواصفات وبلائحة محطات الوقود والغسيل والتشحيم، وإعداد تقرير بذلك.

8 □ 7 استخدام العقار للغرض المخصص له :

لا يجوز للمستثمر استخدام العقار لغرض المخصص له في إعلان المزايدة، وأي مخالفة لذلك يترتب عليها فسخ العقد، وسحب العقار من المستثمر.

9 □ 7 التأجير من الباطن أو التنازل عن العقد:

لا يحق للمستثمر تأجير العقار أو جزء منه، ولا التنازل عن العقد للغير إلا بعد الحصول على موافقة خطية من البلدية، والتي يحق لها الموافقة أو الرفض بناء على تقديرها على أن تنطبق على المتنازل له نفس شروط المستثمر الأصلي.

10 □ 7 موعد سداد الأجرة السنوية:

تسدد أجرة السنة الأولى عند توقيع العقد، وفي حالة عدم التزام المستثمر بالسداد في الموعد المذكور يتم مصادرة الضمان البنكي المقدم من المستثمر، أما إيجار السنوات التالية، فيتم سداده في بداية كل سنة إيجارية، وبحد أقصى عشرة أيام من بداية السنة الإيجارية.

7 □ 1 1 إلغاء العقد للمصلحة العامة:

يحق للبلدية فسخ العقد للمصلحة العامة، وفي هذه الحالة يتم تعويض المستثمر عن قيمة المنشآت المقامة بالموقع، وإعادة القيمة الإيجارية المتبقية من تاريخ إلغاء العقد إلى تاريخ انتهاء السنة التعاقدية.

7 □ 1 2 تسليم الموقع للبلدية بعد انتهاء مدة العقد:

قبل انتهاء مدة العقد بثلاثة أشهر تقوم البلدية بإشعار المستثمر بموعد حضوره لتسليم الموقع، وفي حالة عدم حضوره يتم استلام الموقع غيبا، وإشعار المستثمر بذلك، والتحفظ على ما به دون أدنى مسئولية على البلدية.

7 □ 1 3 أحكام عامة:

7 □ 1 3 □ 1 جميع المستندات والمخططات ووثائق العطاء المتعلقة بهذه المزايمة

هي ملك للبلدية بمجرد تقديمها.

7 □ 1 3 □ 2 التقويم الهجري هو المعمول به في العقد.

7 □ 1 3 □ 3 ليس لمقدم العطاء الحق في الرجوع إلى البلدية بالتعويض عما

تحمله من مصاريف أو رسوم نتيجة تقديم عطاءه في حالة عدم قبوله.

7/13/4 تخضع هذه المزايمة للأئحة التصرف بالعقارات البلدية وتعليماتها التنفيذية بموجب

الأمور السامي الكريم رقم ٤٠١٥٢ في ٢٩/٠٦/١٤٤١هـ القاضي بالموافقة على تحديث للأئحة

التصرف بالعقارات وتعليماتها التنفيذية الصادرة برقم ٤٠١٥٢ في ٢٩/٠٦/١٤٤١هـ

7/13/5 أنه يلتزم المستثمر بسداد ضريبة القيمة المضافة للبلدية محسوبة على النسبة المقررة من

إجمالي الإيجار السنوي الذي يتم إبرام العقد الاستثنائي عليه ويتم تحديد نسبة ضريبة القيمة المضافة

حسب الأنظمة والتعليمات المعمول بها في هذا الشأن وما تقرره الجهات المعنية بالمملكة العربية السعودية

ويتم سدادها في وقت سداد الإيجار السنوي وفي حال التأخير يتم إتخاذ ذات الإجراءات الخاصة

بالتأخير في سداد الإيجار السنوي حسب بنود العقد.



بلدية محافظة الطوال
كراسة شروط ومواصفات
مجمع خدمات + محطة وقود فئة

ب

4. الاشتراطات الخاصة

7. الاشتراطات الخاصة

1 □ 8 مدة العقد:

مدة العقد (٢٥ سنة ، خمسة وعشرون سنة) تبدأ من تاريخ تسلم المستثمر للعقار من البلدية.

2 □ 8 فترة التجهيز والإنشاء:

يمنح المستثمر فترة (١٠ ٪) عشرة في المية من مدة العقد للتجهيز والإنشاء، وتكون هذه الفترة غير مدفوعة الأجرة، وفي حالة عدم قيام المستثمر بالبدء في تنفيذ المشروع خلال الفترة الزمنية المسموح بها للتجهيز والإنشاء يتم فسخ العقد. زيادة سنوية في قيمة الاجار بنسبة ٥ ٪ لكل خمس سنوات .

3 □ 8 مباني المحطة:

1 □ 3 □ 8 يجب أن يتوافر بمباني المحطة ما يلي:

- تخصيص غرفة واحدة فقط للحراسة.
- دورتي مياه واحدة خاصة بالرجال، وأخرى خاصة بالنساء، ومصدر لمياه الشرب، ومصلى خص بالرجال وبالنساء
- وتطبيق كل الاشتراطات الواردة في لائحة الجديدة من قبل المختصين في البلدية

2 □ 3 □ 8 لا يسمح بسكن للعاملين داخل المحطة

4 □ 8 معايرة مضخات الوقود:

يتعهد المستثمر بتأمين جهاز معايرة مضخات الوقود، والرجوع إلى الجهات المختصة قبل تشغيل الطرّمبات؛ لكي تتاح الفرصة لفتشي المعايرة بالكشف عن هذه الطرّمبات ؛ للتأكد من أنها تعمل بصورة سليمة ، ولن يمنح المستثمر رخصة التشغيل ما لم تتم معايرة الطرّمبات.

5 □ 8 مواقف السيارات :

1 □ 5 □ 8 يلتزم المستثمر بتوفير عدد من مواقف للسيارات يتناسب مع فئة المحطة،

وطبقا لما تحدده لائحة محطات الوقود الجدية والغسيل والتشحيم.

2 □ 5 □ 8 يمنع منعاً باتاً وقوف السيارات التي ترتاد المحطة أو تستفيد من خدماتها

بجانب الشوارع الفرعية المحيطة بالموقع.

6 □ 8 اشتراطات الصيانة:

1 □ 6 □ 8 يجب على المستثمر إجراء فحوصات شهرية واختبارات دورية (كل ثلاثة

أشهر) للمحطة ، ولجميع المعدات والتركيبات الكهربائية والميكانيكية ، وكذلك لجميع وسائل السلامة ومعدات الإطفاء وإصلاح العطل أو الخلل فوراً.

2 □ 6 □ 8 يلتزم المستثمر بتخصيص سجل تدون فيه جميع الفحوصات الشهرية

والاختبارات الدورية لمعدات السلامة وأجهزة الإطفاء، و صيانة المبنى

والمعدات والأجهزة والتركيبات الكهربائية والميكانيكية، ويحتفظ بالسجل في إدارة المحطة؛ ليكون في جميع الأوقات تحت تصرف الجهات الرقابية.

3 □ 6 □ 8 يلتزم المستثمر بتجميع الزيوت والشحوم المتخلفة عن السيارات في أماكن خاصة، ثم تنقل وتدفن خارج البلدة في حفر خاصة بذلك تحددها البلدية المعنية .

4 □ 6 □ 8 يجب على المستثمر إجراء الصيانة العامة لجميع المرافق بما فيها دورات المياه، والعناية بالنظافة العامة لجميع مرافق المحطة، والتخلص من النفايات أولاً بأول بطريقة صحية وسليمة حفاظاً على الصحة العامة.

7 □ 8 الاشتراطات الأمنية:

1 □ 7 □ 8 يجب تركيب أمشاط تفجير الإطارات بمنطقة الدخول للمحطة بحيث لا يمكن الخروج من المنطقة التي يدخل منها .

2 □ 7 □ 8 إقامة مطبات صناعية قبل بوابة الخروج وإقامة بوابة وكشك لمراقب المحطة ويكون لديه اتصال مباشر مع عمال المحطة.

3 □ 7 □ 8 نصب كاميرات ذات دوائر تليفزيونية مغلقة وربطها بأقرب مركز شرطة.

4 □ 7 □ 8 استخدام بطاقات ممغنطة خاصة بمضخات الوقود ما أمكن، تعمل أوتوماتيكياً لتعبئة الوقود، وتباع هذه البطاقات للعملاء بأثمان مختلفة، وربطها آلياً كما هو معمول به في البنوك.

5 □ 7 □ 8 ما أمكن يجب عمل شيكات خاصة ببيع الوقود بفئات مختلفة للحد من استخدام النقود، والتنبيه على العمال بعدم حمل مبالغ مالية كبيرة أثناء تأديتهم للعمل.

8 □ 8 نظام السعودية:

يلتزم المستثمر بتطبيق القرار الوزاري رقم ٦٤٩١٤ /م/س في ١٥/٤/١٤٢٦ هـ الخاص بنظام تعيين السعوديين بالمؤسسات الخاصة، على أن تسند إليهم الوظائف الإشرافية بالمحطة.

9 □ 8 تركيب أجهزة الصراف الآلي:

يمكن السماح بتركيب أجهزة الصراف الآلي بالمحطة عند الطلب مع مراعاة أسس التخطيط ومتطلبات السلامة، والتنسيق في ذلك مع الجهات ذات العلاقة.

10 □ 8 عدم تشغيل المحطة في أوقات الصلاة:

يلتزم المستثمر بتزويد المحطة بحواجز من السلاسل أو المواشير الرافعة أمام المداخل ليتم قفلها في أوقات الصلاة..

11 □ 8 الدراسة التحليلية للتأثيرات المرورية:

يجب على المستثمر القيام بإجراء دراسة للتأثيرات المرورية الناتجة عن إقامة محطة الوقود ، وذلك من خلال أحد المكاتب الاستشارية الهندسية المعتمدة لدى البلدية.



أمانة منطقة جازان
البلدية محافظة الطوال



وزارة البلديات والإسكان
Ministry of Municipalities and Housing

بلدية محافظة الطوال

كراسة شروط ومواصفات
مجمع خدمات+ محطة وقود فئة

ب

5. اشتراطات الأمن والسلامة

8. اشتراطات الأمن والسلامة

9 □1 الإجراءات الوقائية :

يلتزم المستثمر بما يلي:

9 □1 □1 اتخاذ كافة الإجراءات والاحتياطات اللازمة لمنع وقوع أضرار أو

حوادث تصيب الأشخاص، أو الأعمال، أو الممتلكات العامة والخاصة،
وعدم إحداث ضوضاء للمجاورين للمحطة.

9 □1 □2 تزويد المحطة بنظام إنذار مناسب ضد الحريق بالإضافة إلى

وسائل استدعاء فرق الإطفاء، ويتم التنسيق في ذلك مع إدارة الدفاع المدني.

9 □1 □3 إخلاء المحطة وإيقاف المضخات وعدم السماح لأي سيارة

بدخولها أثناء تعبئة الخزانات الرئيسية للمحطة بالوقود.

9 □2 اللوحات الإرشادية:

وضع لوحات إرشادية تبين أماكن ومصادر الخطر، والتعليمات الواجب اتباعها في حالة حدوثه،
وكذلك وضع لوحات في أماكن بارزة يدون عليها أرقام هواتف الدفاع المدني وخدمات الطوارئ.

9 □3 حماية العاملين:

يجب تزويد العاملين بمعدات الحماية الشخصية مثل: القفازات، وأحذية الأمان، والملابس التي
تناسب مع طبيعة العمل، وأن تكون بزي موحد، مع كتابة اسم المحطة عليها، كما يراعى عدم
استخدام ملابس فضفاضة أو ممزقة أو ملوثة بالوقود.

9 □4 تدريب العاملين:

تدريب عمال المحطة على كيفية استخدام طفايات الحريق، وما يجب اتباعه في حالة نشوب حريق
أو حالة طوارئ، وكذلك التدريب على الاستخدام المأمون للمضخات والمعدات الأخرى، وعلى
كيفية منع حدوث الأخطار، وكيفية تشغيل نظام الإنذار في حالة الطوارئ.

9 □5 تأمين مستلزمات الإسعاف:

يجب توفير صندوق إسعافات أولية مجهز لعلاج الجروح البسيطة، مع ضرورة تدريب شخص واحد
على الأقل على القيام بمثل هذه الإسعافات.

9 □6 الالتزام بتعليمات الدفاع المدني:

الالتزام باشتراطات السلامة والوقاية الصادرة من المديرية العامة للدفاع المدني وما يستجد عليها
من تعديلات

9 □7 المسؤولية عن حوادث العمل:

يكون المستثمر مسؤولاً مسؤولية كاملة عن كافة حوادث الوفاة، وإصابات العمل، التي قد تلحق
بأي من العمال والموظفين أثناء قيامهم بالعمل، أو تلحق بالمارة أو المركبات، نتيجة عدم التزامه
باحتياطات السلامة أثناء تأدية العمل، ويتحمل وحده كافة التعويضات والمطالبات، أو أي
تكاليف أخرى، وليس على البلدية أدنى مسؤولية عن ذلك.

٨/٩ الالتزام بكل ما ورد بلائحة المحطات والوقود الجديدة من قبل الجهة المختصة في البلدية



وزارة البلديات والإسكان
Ministry of Municipalities and Housing

بلدية محافظة الطوال
كراسة شروط ومواصفات
محطات الوقود داخل المدن

6. الاشتراطات الفنية

9. الاشتراطات الفنية

10 □1 كود البناء السعودي ودليل اشتراطات البناء:

يجب على المستثمر مراعاة جميع الاشتراطات الواردة بكود البناء السعودي وملاحقه، وكذلك جميع الشروط الواردة بدليل اشتراطات وأنظمة البناء بالبلدية فيما يتعلق بجميع التفاصيل المتعلقة بهذا المشروع.

10 □2 نسب البناء والارتدادات والمسافات بين عناصر المحطة:

10 □2 □1 الحد الأعلى لنسب البناء المسموح بها من المساحة الكلية للموقع

(وذلك بخلاف المباني المخصصة لخدمة السيارات) هو ١٠٪ وتشتمل على

مكتب الإدارة والخدمات المسموح بإقامتها بالمحطة.

10 □2 □2 يجب أن يلتزم المستثمر بالبيانات الواردة بالجدول التالي:

جدول رقم (١) أبعاد خزانات الوقود والمضخات عن بعض المعالم الرئيسية

م	البيان	المسافة بالمتر
١	الحد الأدنى لأقرب نقطة بين خزانات الوقود وبين مضخات البنزين أو الديزل	١٠
٢	الحد الأدنى لارتداد خزانات الوقود عن حدود الجار	٥
٣	الحد الأدنى للمسافة الفاصلة بين خزانات الوقود والمباني الخاصة بالمحطة	٤
٤	الحد الأدنى لارتداد خزانات الوقود عن الشارع الرئيسي	٥
٥	الحد الأدنى لارتداد خزانات الوقود عن الشارع الفرعي	٥
٦	الحد الأدنى لارتداد مباني المحطة عن حدود الجار	٣
٧	الحد الأدنى للبعد الصافي بين أرضفة مضخات البنزين والمباني الخاصة بالمحطة	٦
٨	الحد الأدنى للبعد بين مضخات البنزين ومضخات الديزل	١٠
٩	الحد الأدنى لعرض مدخل أو مخرج السيارات بالمحطة	٨
١٠	الالتزام بما جاء في المادة (١٧) بالمسافات والارتدادات والابعد باللائحة الجديدة لمحطات الوقود ومركز الخدمات	

3 1 0 □ الاشتراطات المعمارية والإنشائية:

الشكل العام للمحطة: 1 0 □ 3 □ 1

وتراعى فيه الاشتراطات المعمارية والإنشائية التالية:

1 0 □ 3 □ 1 □ 1 أن يكون التصميم العام للمحطة ذا طابع

معماري مميز، وتتخذ موافقة الجهة التابعة لوزارة الشؤون البلدية والقروية على التصميم ونوعية المواد المستخدمة في التشطيب، وفي حالة كون أعمدة المظلات من الحديد فتغلف بصاج ثم تدهن باللون المناسب مع عمل سقف مستعار للمظلة من مادة غير قابلة للاشتعال، أما المظلات من الخرسانة المسلحة فتكون حسب التصميم المعتمد من الأمانة أو البلدية.

2 1 □ 3 □ 1 □ 2 تكون مواد الإنشاء جميعها غير قابلة للاشتعال

ومقاومة للحريق ومطابقة للمواصفات القياسية السعودية مع تغطية الواجهات والأسطح بمواد غير قابلة لامتناس الزيوت وسهولة التنظيف.

3 1 □ 3 □ 1 □ 3 تنسيق الموقع بحيث يشمل على مناطق خضراء

وأحواض زهور بشكل جميل مع تهيئة أماكن استراحة للزبائن تكون مظلة ومزروعة.

4 1 □ 3 □ 1 □ 4 الاعتناء والاهتمام بإظهار مداخل ومخارج

المحطات بوضع اللوحات المضيئة التي تحدد الدخول والخروج والاهتمام بالمظهر الجمالي العام للمحطة.

5 1 □ 3 □ 1 □ 5 يجب تنظيم المداخل والمخارج بطريقة تحد من

التعارض مع حركة السير ولا يسمح بأكثر من مدخل ومخرج على نفس الشارع - عدا إذا كان الموقع على شارعين رئيسيين - مع مراعاة عدم التداخل في الحركة داخل المحطة بين مواقع الخزانات وخط تموين الوقود وخط الغسيل والتشجيع والخدمات المتوفرة بالمحطة كلما أمكن ذلك.

6 1 □ 3 □ 1 □ 6 تغطي الأرضيات الخاصة بالمحطة عموماً

بالبلاط الصلب مثل (الاستيل كريت) أو أي مواد أخرى مماثلة موافق عليها من قبل البلدية المعنية أما الأفنية في منطقة الخدمة فتغطي بمواد مثل بلاطات من الخرسانة المسلحة بتسليح خفيف بحيث لا تزيد أبعاد البلاطة الواحدة عن ٢,٠٠ × ٢,٠٠ متر مع عمل فواصل بين هذه البلاطات، ويعمل لها مصارف لتصريف المياه وما قد يتساقط من وقود على الأرض،

حرصا على نظافة المحطة، وتوخيا لشروط السلامة، وتغطي المصارف العلوية المكشوفة بغطاء من الحديد ولا يجوز استخدام الإسفلت في الأرضيات.

يتم تخطيط أرضية المحطة بالعلامات المرورية الأرضية التي تشير إلى الدخول والخروج وبيان مسار الحركة بالمحطة والمواقف.

يجب تأمين منطقة تفريغ لوقوف شاحنات الوقود داخل المحطة أثناء تفريغ الوقود وتكون في الهواء الطلق ومنفصلة عن الحركة العامة للمحطة مع عمل ميول خاصة بها، ومراعاة أن تكون حركة الشاحنات ابتداء من الدخول إلى الخروج من المحطة في اتجاه واحد دون الحاجة إلى الرجوع للخلف.

جميع مباني المحطة من دور أرضى فقط ولا يسمح بإقامة أي وحدات سكنية فوق مباني محطة الوقود.

تخصص غرفة خاصة للحراسة بمحطة الوقود ولا تكون فتحاتها المعمارية جهة المنطقة الخطرة في محطة الوقود.

يراعى إنشاء سياج مناسب يكون مقاوما للصدمات بارتفاع لا يقل عن ٥٠سم وبطول رصيف المحطات المطل على الشارع وبسمك مناسب.

أن يكون ارتفاع السور لا يقل عن ثلاثة أمتار جهة الجار بما في ذلك السور جهة الشوارع الفرعية في حدود القطع الخلفية للمحطة.

خزانات الوقود: 1 0 3 2

تراعى فيها الاشتراطات التالية:

يتم دفن خزان الوقود تحت مستوى سطح الأرض بحيث تكون المسافة بين ظهر الخزان وسطح الأرض لا تقل عن متر واحد.

تدفن الخزانات داخل حدود المحطة في موقع جيد التهوية ولا تقام عليها أية منشآت أخرى، وفي حالة وجود أكثر من خزان بالمحطة فيجب ألا تقل المسافة الفاصلة بين كل خزان وآخر عن متر واحد مقاسة من الجدار الخارجي للخزان في كل اتجاه.

3 □ 2 □ 3 □ 1 0 تتم حماية الخزانات من مرور ووقوف السيارات عليها وذلك بتغطية المنطقة الواقعة فوقها بالخرسانة المسلحة بسماكة لا تقل عن ١٥ سم (وفق مسطح المسقط الأفقي للخزان) وتمتد التقوية أفقياً بما لا يقل عن ٣٠ سم من جميع الجهات، وتكون الخزانات بعيدة عن متناول العابثين ومحكمة الإغلاق بأقفال خاصة، كما تنشأ على فتحة الخزان غرفة تفتيش لصيانتها.

4 □ 2 □ 3 □ 1 0 يتم تركيب الخزان تحت الأرض على قاعدة من الخرسانة المسلحة (يتم تصميمها وفقاً لجهد التربة وحجم الخزان) ويجب تثبيت الخزان جيداً في القاعدة ويحاط بخرسانة ناعمة لا يقل سمكها عن ١٥ سم، أو يركب على قاعدة من الخرسانة المسلحة داخل سرداب من الطوب ويحاط بالرمل بسمك لا يقل عن ١٥ سم مع مراعاة الاشتراطات الخاصة بتركيب وتثبيت وعزل الخزانات غير المصنوعة من الصلب.

5 □ 2 □ 3 □ 1 0 يطلى جسم الخزان الداخلي والخارجي بطلاء مانع للتآكل والصدأ والتسرب ويغلف بالرمل الناعم الجاف مع مراعاة عزل بئر الخزان لمنع تسرب المياه أو الوقود منه أو إليه، ويكون الطلاء الداخلي يتناسب مع نوع المادة البترولية المخزونة ويفضل طلاء الخزانات المصنوعة من الصلب من الداخل بمادة الفيبر جلاس أو أي مادة أخرى تؤدي نفس الغرض على ارتفاع متر واحد من القاع كحد أدنى.

6 □ 2 □ 3 □ 1 0 يكتب على كل فتحة خزان نوع الوقود المخزون به، كما تطلّى أغطية الخزانات باللون المميز للوقود المنتج كما سيرد في الفقرة (١٠/٣/٣/١)

7 □ 2 □ 3 □ 1 0 يكون لكل خزان ماسورة تهوية بمقاس مناسب لسعة الخزان، ويجب ألا يقل القطر الداخلي لماسورة التهوية عن ٤٠ ملمتر، وارتفاع يزيد عن ارتفاع أعلى مبنى في المحطة بحوالي مترين على الأقل، وتنتهي فوهتها العليا دون أي عائق في الهواء الطلق بكوع قصير مع اتجاه الرياح مزود بشبكة من سلك رفيع من مادة مناسبة مقاومة للصدأ أو التآكل مثل النحاس الأحمر أو الأصفر أو البلاستيك المقوى ولا تقل أبعاد فتحتها عن ٦ مم، وتزود الخزانات المقسمة إلى

أجزاء من الداخل بماسورة تهوية بنفس المواصفات السابقة لكل جزء منها في حالة تعبئة كل جزء منها بشكل منفصل عن الآخر.

يزود الخزان بفتحة دخول مناسبة بمقاس 1 0 □3 □2 □8
كاف لفحصه من الداخل ولغرض إجراء الإصلاحات عند الضرورة، وفي حالة وجود أكثر من قسم بالخزان فيجب أن يكون بكل قسم فتحة للدخول.

يكون لكل خزان أنابيب للملء والتهوية والتغذية. 1 0 □3 □2 □9

تكون نهاية أنبوبة الملء في حدود ٤٠ ملليمتر فوق قاع الخزان ونهاية أنبوبة التغذية فوق نهاية أنبوبة الملء بمسافة لا تقل عن ٤٠ ملليمتر وأن تزود أنبوبة الملء بغطاء محكم.

المضخات: 1 0 □3 □3

وهي إما أن تكون على أرضية أرضية أو تكون معلقة في سقف المظلات وفقاً لما يلي:
المضخات الأرضية: 1 0 □3 □3 □1

وتكون موازية للشارع العام أو بزاوية ميل مناسبة وفقاً لما يلي:

1. يبعد أول رصيف للمضخات عن الشارع الرئيسي أو الفرعي بمسافة لا تقل عن ستة أمتار ويجب أن تكون السيارة واقعة بالكامل داخل حدود المحطة أثناء تموينها بالوقود.

2. يكون رصيف المضخات من الخرسانة المسلحة وبارتفاع ٢٥ سم عن منسوب أرضية المحطة، ويعرض لا يقل عن ١,٢٥ متر ويكون طول الرصيف حسب عدد المضخات على ألا يزيد عن ١٠,٥٠ متر، ويكون البعد بين نهاية الرصيف ومركز المضخة لا يقل عن ٥٠.١ متر في الاتجاه الطولي للرصيف.

3. تثبت المضخات في الرصيف بواسطة البراغي الخاصة بها.

4. توصل أنبوبة التغذية بالمضخة عند القاعدة بحيث تكون مرتفعة عن الرصيف ٥ سم على الأقل وأن

تكون بعيدة عن ماسورة التمديدات الكهربائية بمسافة
١٠ سم على الأقل.

5. صايف المسافة بين أرصفة المضخات المتوازية لا
تقل عن ثمانية أمتار على أن يشتمل الرصيف بحد أقصى
على أربع طللمبات.

6. صايف المسافة بين محور المضخة ومحور المضخة
المجاورة لها لا تقل عن مترين ونصف في الرصيف الواحد.

7. صايف المسافة بين أرصفة المضخات على نفس
الاستقامة لا تقل عن أربعة أمتار على أن يمنع مرور
السيارات خلالها وذلك بوضع حواجز مرورية ملائمة.

8. تغذى المضخة الواحدة بخط مستقل ومباشر من
الخزان ويركب على كل خط صمامان أمان، يعملان
بصورة آلية أحدهما عند اتصال الأنابيب بالخزان،
والآخر عند اتصال الأنابيب بمضخة الوقود.

9. مظلات المضخات تكون على ارتفاع لا يقل عن
أربعة أمتار لمضخات البنزين وستة أمتار لمضخات الديزل،
وآلا تقل أبعاد هذه المظلات عن ١.٥ م من كل جانب من
جوانب رصيف المضخات.

10. تطلى مضخات الوقود باللون المناسب تبعاً

للجدول (٢) التالي:

جدول رقم (٢)

يوضح الألوان الخاصة بالمضخات حسب نوع الوقود

لون المضخة	نوع الوقود
أزرق	البنزين
أحمر غامق	الديزل
أخضر	الكيروسين

11. تتم حماية أرصفة المضخات من احتكاك
إطارات وصدامات السيارات وذلك بعمل زوايا من المطاط
المضغوط على حافتها أو مصدات قصيرة من المطاط
المضغوط توضع أمام الأرصفة في الاتجاه الطولي لرصيف

المضخات أو أية مواد مناسبة تستخدم لحماية أرصفة
المضخات.

2 1. تتم حماية أرصفة المضخات من تجمع المياه
عليها بعمل ميول بسيطة تبدأ من وسط الجزيرة وتنتهي
عند أطرافها وحوافها.

3 1. أن تركيب صفاية تنقية قبل المضخة وذلك
لحماية المضخات والسيارات التي يتم تزويدها بالوقود من
الأوساخ التي قد تعلق بالوقود.

مضخات الوقود المعلقة: 1 0 □3 □3 □2

وتكون في المحطات المصممة بحيث تكون جميع المضخات في غرفة منفصلة بعيدا عن منطقة
التعبئة، ويسحب الوقود من المضخات بواسطة المواسير لمنطقة الخدمة بحيث تكون التمديدات
والوصلات مخفية داخل السقف. أما فوهات التعبئة فتكون على مستوى مرتفع وفي متناول أيدي
العاملين بالمحطة، وبالإضافة إلى المتطلبات والشروط الواردة بهذه الكراسة فإنه يجب مراعاة ما
يلي :

1. أن تقع المضخات على أبعد مسافة ممكنة من منطقة
التعبئة، وتكون معزولة عن بقية المحطة بفاصل مقاوم
للحريق (لمدة ساعتين على الأقل) ويجب حماية جميع
الفتحات في هذا الفاصل بنفس الطريقة، وتكون
جميع الارتدادات الخاصة بالمضخات المعلقة هي نفس
الارتدادات الخاصة بالمضخات الأرضية والتي سبق
إيضاحها في الجدول رقم (1).

2. توفير وسائل ميكانيكية مناسبة للتهوية في غرفة
المضخات للتخلص من الأبخرة سريعة الاشتعال، ويجب
أن تكون مروحة التهوية وملحقاتها وجميع التجهيزات
الكهربائية ولوازمها (من تسليك ومفاتيح ولوازم
إضاءة) المستعملة في غرفة المضخات من النوع المناسب
للاستعمال في الأجواء المحتوية على أبخرة سريعة
الاشتعال.

3. يصمم نظام سحب العادم من غرفة المضخات بحيث
يضمن التخلص الكامل من جميع أبخرة البنزين إلى
خارج الغرفة ويتم اختيار موقع مروحة التهوية بحيث لا
تتعرض أي منطقة من محطة الوقود لهواء العادم
والأبخرة التي تطردها هذه المروحة.

4. تزود غرفة المضخات بفتحة لإدخال الهواء الطلق بحيث
يكون كافيا لتعويض هواء العادم المسحوب إلى
الخارج ولا يسمح بأي تفرغ جزئي في الغرفة وتكون
هذه الفتحة بعيدة قدر الإمكان عن منطقة التعبئة

ومنطقة الشحن والتفريغ وكذلك بعيدة عن موقع مروحة الشفط.

5. تركيب مفاتيح أوتوماتيكية لإقفال المضخة أو المضخات عند الطوارئ وتكون في مكان بارز يسهل الوصول إليه بسرعة.

6. الالتزام بكل ما ورد الوقود في لائحة المحطات الجدية حسب المادة (٢٠)

4 □ 10 الاشتراطات الكهربائية:

تنقسم المحطة إلى منطقتين: منطقة خطرة وهي منطقة تخزين وأحمال المواد سريعة الاشتعال، وأخرى آمنة تشمل بقية الأماكن الأخرى بالمحطة.

1 □ 4 □ 10 متطلبات عامة:

عند تصميم الأعمال الكهربائية لمحطات الوقود يلزم الأخذ في الاعتبار بعض الاعتبارات الفنية الخاصة بالأعمال الخطرة وهي:

1. أن تكون جميع المواد الكهربائية التي تستخدم في التركيبات

والإنشاءات من الأنواع المعالجة خصيصاً ضد الحرائق وتكون مصنعة طبقاً للمواصفات القياسية السعودية أو إحدى المواصفات العالمية الخاصة بمقاومة الحريق.

2. أن تخضع التمديدات الكهربائية لاحتياطات خاصة لمقاومة الحرائق ومقاومة الصدمات.

3. يؤخذ في الاعتبار احتياطات الأمن اللازمة لمنع حدوث الحرائق نتيجة لأي شرارة كهربائية قد تحدث من جراء حركة القواطع أثناء الوصل أو الفصل، وكذلك عند انصهار سلك المنصهرات.

4. الوصلات الموجودة في مواسير التمديدات الكهربائية تكون محكمة ضد تسرب المياه أو أي سوائل أخرى.

5. تجهز المواسير التي تمر من منطقة الأمان إلى منطقة الخطر بصندوق مانع للتسرب ومقاوم للحريق أو أي صندوق آخر يعطى حماية مكافئة عند النقطة التي تدخل عندها المواسير إلى المنطقة الخطرة.

6. لا يجوز تمديد موصلات الدوائر المؤمنة في نفس مواسير الدوائر الأخرى.

7. المعدات والأجهزة والتمديدات الكهربائية الثابتة في المناطق الخطرة تكون من الأنواع المقاومة للحريق والتفاعلات الكيميائية والمواد الكبريتية. وفي المناطق الآمنة تكون من الأنواع العادية المستخدمة للأغراض الصناعية.

8. الأجهزة التي يمكن حملها أو نقلها إلى أي مكان (بخلاف المصاييح اليدوية والمزودة بكابلات مرنة) تغذى من مصدر كهربائي محمى ضد تيار التسرب الأرضي.

9. مراعاة عدم توصيل المعدات الكهربائية من النوع غير المؤمن على نفس الدائرة الكهربائية للمعدات من النوع المؤمن.

10. عدم تركيب منصهرات على الموصل المحايد.

11. لا يجوز تركيب قواطع أو منصهرات داخل هيكل مضخات الوقود.

12. يتم ترقيم أي معدة بذات الرقم هي والقواطع الموصل للتيار الكهربائي بلوحة التوزيع الكهربائية ليسهل التحكم فيها وبسرعة مناسبة عند حدوث أي ظرف غير عادي.

13. ترقم الأسلاك والتوصيلات والمقابس والقواطع والمفاتيح الفرعية بأرقام مناظرة لأرقام القواطع بلوحات التوزيع الكهربائية مع استمرارية تسلسل الأرقام في حالة وجود أكثر من لوحة فرعية، وكتابة البيانات الوظيفية على اللوحة.

14. توصل الأجهزة الكهربائية مثل الآلات الحاسبة والكاتبة الكهربائية والأجهزة الكهربائية الأخرى بالدائرة توصيلاً مستديماً بمفاتيح ذات قطبين.

15. عند تمديد أي خط ضغط متوسط (١٣,٨ ك.ف) على الرصيف المحاذي لمحطة الوقود فإنه يجب أن يكون الخط من الكابلات الأرضية وعلى عمق (٠,٠٠ م) تحت سطح الأرض.

المواصفات الفنية الكهربائية:

يمكن تقسيم المواصفات الفنية للأعمال الكهربائية إلى الأقسام الرئيسية التالية:

1 0 □ 4 □ 2 □ 1 الدراسة والتصاميم الكهربائية :

يجب أن يشمل التصميم المقدم على الأسس التالية:

1. أن تكون شبكات تغذية الإنارة مستقلة عن شبكات تغذية القوى.

2. شبكات وتمديدات التغذية لمنطقة المضخات تكون منفصلة عن شبكات تغذية باقي أقسام محطة الوقود وأن يكون لكل شبكة قاطع تيار عمومي خاص بها لسهولة التحكم.

3. إيضاح نظام التغذية بالتيار الكهربائي والجهد والذبذبة وعدد الأطوار (الفازات).

4. درجة الحرارة المحيطة التصميمية للأدوات الكهربائية ٥٠ درجة مئوية.

5. يوضح على المخططات الكهربائية نظام التأريض للأجزاء الكهربائية ومقاطع أسلاك التأريض ونوع العزل وطريقة عمل الأرضي ونظام اختبار دائرة سريان الأرضي (موتورات مضخات الوقود - وحدات الإنارة - المقابس - المفاتيح والقواطع... وخلافه).

6. يراعى توزيع الأحمال بالتساوي على الأطوار (الفايزات).

7. عند اختيار مقاطع الكابلات أو الموصلات أن تكون مناسبة لشدة التيار المار بالدائرة مع مراعاة نسبة احتياطي لمواجهة أي أحمال بدون ارتفاع في درجة حرارة الكابل أو الموصل لضمان سلامة العزل.

8. إيضاح التفاصيل الفنية الكافية عن نوعية وحدات الإنارة والمفاتيح والقواطع والمقابس والمنصهرات ولوحات التوزيع والكابلات والأسلاك وكل ما يلزم للالتزام بها عند التنفيذ.

9. تدون على المخططات مستويات شدة الإضاءة المقترحة لكل قسم من أقسام المحطة وطبقاً للمستويات المبينة فيما بعد.

المواد الكهربائية: 1 0 □4 □2 □2

تشتمل المواد اللازمة للأعمال الكهربائية لمحطات الوقود على المواد التالية :

1. الكابلات والأسلاك :

أ : تكون الكابلات والأسلاك المستخدمة في التمديدات من النحاس الأحمر المجدول المعزول (Stranded wire).

ب : الكابلات من النوع المسلح والمغلقة من الداخل بغلاف من الرصاص أو بغلاف من عديد كلوريد الفينيل (P.V.C) المقاوم للأحماض والاشتعال.

ج : الجهد المقنن للكابلات ١٠٠٠ فولت وللأسلاك ٦٠٠ فولت.

د : الأسلاك من النوع المعزول بالثرمو بلاستيك وتكون مغلقة بغلاف من النايلون وملائمة للاستخدام في أماكن أحمال الوقود السائل والأماكن الرطبة والمعرضة للزيوت الطبيعية وأبخرة المواد الملتهبة في درجة الحرارة العادية.

2. المواسير :

أ : المواسير التي تمتد داخل الأسقف والجدران تكون من النوع المعدني المجلفن أو البلاستيك المقاوم للهب أو الاشتعال.

ب : المواسير التي تمتد تحت سطح الأرض يجب أن تكون محمية جيداً ولا تتأثر بالأحماض والمواد الكبريتية في باطن الأرض ومن النوع المقاوم للصدمات وضد التآكل.

3. القواطع والمنصهرات ولوحات التوزيع:

أ : اختيار القواطع يكون بسعة قطع مناسبة لحمل الدائرة.

ب : القواطع الرئيسية والقواطع الحاكمة لدوائر المضخات تكون من النوع المزود بالحماية ضد التسريب الأرضي (Earth leakage circuit breaker).

ج : منصهرات الحماية تكون بالسعة المناسبة لحمل الدائرة.

د : تكون لوحات التوزيع الفرعية المقترحة لمحطات الوقود من النوع المقفل تماما ومحكم من الغلق ومصنعة من الصاج المقاوم للصدمات ومدهونة بدهان مقاوم للأحماض والمواد الكبريتية وتركب في منطقة الأمان بغرفة التوزيع الكهربائية، ويفضل أن تكون الأنواع الغاطسة بالجدار، وفي حالة اختيار لوحات من النوع الذي يركب خارج الجدار فيلزم أن يكون لها أبواب مزدوجة (باب للقواطع مباشرة وباب خارجي لإحكام الغلق ومزود بإطار من الكاوتشوك لهذا الغرض).

هـ : يراعى كتابة اسم المنطقة التي تغذيها لوحة التوزيع في حالة وجود أكثر من لوحة، كما يوضح على باب اللوحة التحذيرات الهامة مثل (خطر مميت - كهرباء - الجهد.. فولت) وذلك بلون أحمر.

4. وحدات ولوازم الإنارة:

تكون وحدات الإنارة المسموح باستخدامها من النوع المحكم المغلق والمقاوم للحريق لمنع تسرب الغبار والأتربة الأبخرة والسوائل (Resistance fire- Class1- IP-555) وهذه تتركب في منطقة مضخات الوقود ومناطق تغيير الزيوت والشحوم. أما وحدات الإنارة في منطقة الأمان فتكون من الأنواع العادية والمستخدمة في الأغراض الصناعية.

5. المقابس والقابسات :

في المنطقة الخطرة ومناطق تغيير الزيوت والشحوم تكون المقابس والقابسات من الأنواع المعدنية المقاومة للأحماض والتفاعلات الكيميائية ومقاومة للحريق والاشتعال وأن تكون من النوع التشابكي أو بغطاء محكم وأن تكون ذات قطب أرضى ويفضل أن تكون بمفتاح تأمين، وفي المنطقة الآمنة تكون من الأنواع العادية المستخدمة في الأغراض الصناعية.

الالتزام بما ورد باللائحة الجديدة في محطات الوقود

1 0 □4 □2 □3 نظام الإضاءة:

عند تصميم الإضاءة يجب أن تكون الدراسة طبقاً للمواصفات السعودية أو أحد الأنظمة العالمية المعترف بها في حسابات شدة الإضاءة ويلزم الإشارة إلى النظام المختار في مستندات المشروع. وتكون شدة الإضاءة الموضحة في الجدول رقم (٣) هي الحد الأدنى الواجب تحقيقه.

جدول رقم (٣) يوضح شدة الإضاءة للعناصر المختلفة

شدة الإضاءة	العناصر المراد إضاءتها
١٠٠ لوكس	منطقة أحمال الوقود (المضخات)
٣٢٠ لوكس	منطقة تغيير الزيوت والشحوم
١١٠٠ لوكس	منطقة محلات عرض وبيع قطع الغيار وخدمات السيارات
٥٤٠ لوكس	منطقة محلات البيع التجارية
٥٤ لوكس	غرف تخزين الزيوت والشحوم
١٦٠ لوكس	غرف الاستراحات

1 0 □4 □2 □4 مفاتيح الطوارئ:

يجب أن تزود الدائرة أو الدوائر الكهربائية المغذية للمضخات بمفتاح أو قاطع مستقل للطوارئ بالإضافة إلى المفتاح العمومي وذلك لفصل التغذية الكهربائية عن جميع مضخات الوقود ومعدات الإنارة الملحقة بها ويركب في مكان قريب وعلى مسافة أمان لا تقل عن عشرة أمتار من أي فتحة في خزان تعبئة الوقود أو مضخة الوقود أو ماسورة التهوية

دوائر المضخات : 1 0 □4 □2 □5

تتقسم الدوائر الكهربائية لمضخات الوقود تبعاً لنوعها كالتالي:

أ : المضخة المنفردة:

تزود المضخة بدائرة كهربائية واحدة للتحكم في كل من محرك المضخة ومعدات الإنارة الملحقة بها وتتم حمايتها بواسطة قاطع دائرة أو منصهر ذي سعة مناسبة لحمل الدائرة كما تزود المضخة بمفتاح كهربائي ذي قطبين (قاطع الدائرة ثنائي) لإمكان فصل المضخة كلياً عن الأجزاء الأخرى للتركيبات الكهربائية.

ب : المضخة المزدوجة:

تزود المضخة المزدوجة بثلاث دوائر كهربائية فرعية منفصلة - واحدة لكل مضخة على حدة - وواحدة للإنارة - وتتم حماية كل دائرة فرعية بقاطع دائرة مناسب أو بمنصه ذي سعة مناسبة لحمل الدائرة.

كما تزود المضخات المزدوجة بمفتاح كهربائي ذي قطبين (قاطع ثنائي) في الدائرة الرئيسية للمضخة وذلك لإمكان فصل جميع الدوائر الفرعية للمضخة كلياً عن باقي أجزاء الشبكة الكهربائية.

وتستخدم المفاتيح الزئبقية داخل الزجاج أو المفاتيح الدقيقة المغلقة للتوصيل والفصل داخل المضخات.

نظام التأريض: 1 0 □4 □2 □6

أ : يتم إنشاء أرضي عام لمحطة الوقود بجوار غرفة توزيع الكهرباء الفرعية أو في مكان مناسب بعيداً عن منطقة تخزين وأحمال الوقود ويجب ألا تزيد مقاومة قطب التأريض عن ٢٥ أوم.

ب : يؤرض الغلاف المعدني لجميع المعدات والمضخات الكهربائية والمواسير وصناديق التوصيل والغلاف المعدني للكابلات المسلحة وجميع الأجزاء المعدنية لخزانات الوقود.

ج : تؤرض مضخات الوقود بموصل أرضي إلى الأرضي العام ويكون من النوع المعزول المقاوم للتفاعلات الكيميائية والمواد الكبريتية.

د : يتم تجهيز موصل أرضى من النحاس الأحمر
المجدول (Stranded wire) والمعزول بالبلاستيك
(P.V.C) بمقطع لا يقل عن ٥٠ مم². ويوصل أحد
طرفيه بشبكة التأريض العمومية. والطرف الآخر
يكون مزود بماسك (Clamp) لسهولة تثبيته بجسم
عربة نقل الوقود أثناء عملية تفريغ الوقود بالخرانات
لتسريب أي شحنات كهرباء استاتيكية.

ه : أن تكون خراطيم ملء الوقود من النوع المعدني المغلف
بالبلاستيك (عديد كلوريد الفينيل) وأن يكون
موصلاً جيداً للكهرباء لتفريغ أي شحنات
كهرواستاتيكية من السيارات أثناء تعبئتها بالوقود في
الأرض مباشرة.

و : أن يكون خرطوم تفريغ الوقود من النوع المعدني المغلف
بالبلاستيك (عديد كلوريد الفينيل) لتسريب أي
شحنات كهرواستاتيكية أثناء عملية التفريغ من
سيارات نقل الوقود إلى الخزانات الأرضية بالمحطة.

ز : يتم اختبار صلاحية شبكة التأريض كل خمس
سنوات على الأكثر.

1 0 □ 4 □ 2 □ 7 تعليمات خاصة بالتركيبات الكهربائية :

يراعى الالتزام بأصول الصناعة عند تنفيذ الأعمال الكهربائية علاوة على التعليمات التالية :
أ : ضرورة اتباع نظام الألوان طبقاً لمواصفات الهيئة العربية
السعودية للمواصفات والمقاييس الموضح في الجدول رقم
(٤).

جدول رقم (٤) يوضح نظام ألوان الموصلات الكهربائية

اللون	الموصل
أحمر أو أسود أو أبيض أو بنى	الكهرباء
أزرق فاتح	التعادل
أخضر أو أخضر مختلط بالأصفر	الأرضي

ب : التمديدات تكون كالتالي:

1. التمديدات التي تتم في الأسقف والجدار تكون
داخل مواسير محمية ومقاومة للحرائق أو الاشتعال

وتكون مدفونة جيداً ومغطاة من جميع الجوانب
بالأسمنت.

2. التمديدات الأرضية سواء كانت كابلات أو

أسلاك تكون داخل مواسير معالجة ضد
التفاعلات الكيميائية والمواد الكبريتية وضد
التآكل ومقاومة للحريق، وتتبع النظم التالية:

• كابلات الضغط المتوسط (١٣,٨ ك.ف)

المارة بالقرب من المنطقة الخطرة تكون على
عمق لا يقل عن متر واحد من سطح الإسفلت.

• كابلات الضغط المنخفض

(١٢٧/٢٢٠/٣٨٠ فولت) تكون على عمق

لا يقل عن ٧٠ سم من سطح الإسفلت.

3. عند تمديد الكابلات في باطن الأرض يتم

وضع طبقة من الرمل الجاف تحت الكابلات

وأخرى فوقها وسمك الطبقة ١٠ سم كما يتم

وضع بلاطات خرسانية وشريط تحذيري بطول
مسار الكابلات.

4. لا يجوز عمل أي وصلات في الأسلاك داخل

المواسير سواء في المنطقة الخطرة أو المنطقة

الآمنة، كما لا يجوز عمل أي وصلات في

الكابلات في تمديدات المنطقة الخطرة أيضاً مع

عدم السماح بعمل أي تركيبات كهربائية مؤقتة

في أي جزء من أجزاء المحطة.

5. يراعى أن تكون جميع الأدوات الكهربائية

مثل (المقابس والمفاتيح... إلخ) التي تركيب خارج

المباني أو على الجدران الخارجية من النوع المحمي

ضد المياه والأتربة والأبخرة والأحماض (Outdoor,

Weather proof Types).

1 0 □ 4 □ 2 □ 8
غرفة الكهرباء :

1. غرفة توزيع الكهرباء:

ضرورة إنشاء غرفة كهرباء داخلية مستقلة لتوزيع الطاقة الكهربائية على أقسام المحطة المختلفة

بمساحة لا تقل عن ٦ أمتار مربعة، وعلى بعد لا يقل عن عشرة أمتار (مسافة أمان) من المنطقة

الخطرة وتكون سماكة الجدران لا تقل عن ٢٠ سم مع عدم عمل فتحات تهوية في الجدار المواجه للمنطقة الخطرة.

2. غرفة شركة الكهرباء :

عند الضرورة لتخصيص غرفة كهرباء لتركيب محول شركة الكهرباء يراعى ضرورة الحصول على مخطط وتصميم غرفة المحول الكهربائي من شركة الكهرباء المحلية ، وتنشأ الغرفة في موقع لا يقل بعده عن ١٥ متراً من المنطقة الخطرة ولها واجهة واحدة على الأقل على الشارع مع الأخذ في الاعتبار أن تكون فتحة التهوية ومدخل الغرفة جهة الشارع مع ملاحظة أن تغطي هذه الفتحة بشبك ضيق الفتحات.

3 □ 4 □ 1 0 نظام الوقاية والحماية الكهربائية:

1. يجب أن تكون جميع القواطع الحاكمة لدوائر المنطقة الخطرة من النوع المؤمن وتعمل بنظام التسريب الأرضي سواء للتيار أو الجهد.
2. يتم عمل دائرة حماية كهربائية للتحكم في فصل التيار الكهربائي عن جميع شبكات الكهرباء الخاصة بالمنطقة الخطرة عند حدوث أي شيء غير عادي لمضخات الوقود ، كما يتم عمل دائرة حماية كهربائية أخرى للتحكم في فصل التيار عن جميع شبكات كهرباء المحطة بالكامل.
3. لا يجوز عمل غرف تفتيش كهربائية في المنطقة الخطرة وفي حالة الضرورة يتم عمل غرفة تفتيش من النوع المحكم الغلق وفي المنطقة الآمنة فقط ، ويمكن استخدام صناديق تفريغ محكمة الغلق عند الحاجة إليها ويجب أن تكون معزولة جيداً بمادة تمنع تأكلها أو تفاعلها مع المواد الكبريتية والأحماض.
4. عند استخدام مصابيح يدوية يجب ألا تعمل على جهد أكبر من ٥٠ فولت وتكون مزودة بكابل مرن جيد العزل كما يفضل أن تكون من النوع الذي يعمل بالبطاريات الجافة ومؤمنة ضد حدوث الشرارة منها.
5. يجب وضع أدوات إطفاء الحريق الملائمة للشرارة الكهربائية التي يمكن أن تنتج من المعدات والقواطع.

4 □ 4 □ 1 0 مولد الكهرباء الاحتياطي

1. في حالة تغذية المحطة بمولد كهربائي بصفة أساسية أو بصفة احتياطية عند وجود مصدر تغذية خارجي يراعى الآتي:
2. أن يتم وضع المولد في غرفة مستقلة بعيداً عن منطقة أحمال وحفظ المواد البترولية وتكون أبواب الخدمة وفتحات التهوية على اتجاه مضاد للمحطة وبمسافة أمان لا تقل عن خمسة عشر متراً.

3. تكون ماسورة عادم الماكينة المركبة على المولد الكهربائي أعلى ما يمكن فوق سطح الغرفة رأسياً وبحيث لا يقل ارتفاعها عن ٢,٥ متر.
4. يجب تأمين خزان الوقود اليومي الخاص بتموين الماكينة الخاصة بالمولد الكهربائي ضد الحريق.
5. عدم ترك أو وضع أي مواد ملتهبة داخل غرفة المولد كتخزين الشحوم والزيوت وخلافه.

5 □ 1 0 الاشتراطات الميكانيكية:

يلزم اتباع الاشتراطات الميكانيكية عند تصميم الأعمال الميكانيكية لمحطات الوقود كما يلي:
1 0 □ 5 □ 1 خزان الوقود:

1. يجب أن تكون المواد الداخلة في إنشاء الخزان ملائمة وغير متأثرة بالمواد البترولية التي سيتم تخزينها ويمكن أن يستخدم فيها الصلب أو أية مادة أخرى مناسبة.
2. ألا يقل سمك ألواح الصلب في أي مقطع عن ٦ مم.
3. أن يكون لكل قسم من الخزان وسيلة مستقلة لقياس كمية الوقود به في حالة وجود أكثر من قسم بالخزان.
4. في حالة ملء الخزان بأنبوبة ملء رأسية فيجب أن تستخدم هذه الأنبوبة في إدخال مقياس كمية الوقود بالخزان. ويجب أن يلحم في قاع الخزان مباشرة تحت أنبوبة الملء لوح من الصلب بسمك لا يقل عن سمك الخزان وأن يكون مقياس العمق مصنوعاً من مادة غير حديدية.
5. إذا كان الخزان مزوداً بأنبوبة ملء مائلة فيجب ألا يستخدم مقياس العمق في قياس كمية الوقود بالخزان ويجب أن تستخدم وسيلة أخرى مناسبة للقياس.
6. أن تدخل خطوط أنابيب الملء والتهوية والتغذية إلى الخزان من القمة فقط عند المستوى الرأسي المار بالمحور الطولي للخزان.
7. ألا يزيد الضغط الاستاتيكي الناشئ عند قاع الخزان على ٧٠ كيلو بسكال عندما تكون أنبوبة الملء مملوءة بالوقود.
8. أن يتم ملء الخزان بالماء وتعريضه لضغط هيدروستاتيكي مقداره ١٣٥ كيلو بسكال لمدة لا تقل عن ١٥ دقيقة، وذلك بعد وضعه في الحفرة وقبل إحاطته بالخرسانة أو الرمل للتحقق من عدم وجود تسرب من الخزان أو يتم تعريض الخزان لضغط هوائي داخلي مقداره ١٢٥ كيلو بسكال لفترة زمنية طبقاً للجدول رقم (٥) التالي:

جدول رقم (٥)

يوضح فترات الاختبارات الخاصة بالضغط طبقاً للطاقة التخزينية

فترة الاختبار	الطاقة التخزينية المتوسطة لا تتعدى
٢٤ ساعة	١٥٠٠٠ لتر
٤٨ ساعة	٢٠٠٠٠ لتر
٧٢ ساعة	٤٥٠٠٠ لتر
٩٦ ساعة	٦٠٠٠٠ لتر

٩. أ

ن

تحاط توصيلات فتحات الدخول والماء والتغذية والتهوية بغرفة تفتيش من الطوب أو الخرسانة مع تزويدها بغطاء له قفل وكذلك بمانع تسرب مزدوج أو يكون مرتفعا إلى مسافة ٥ سم فوق مستوى أرضية منطقة الخدمة مع إحاطته بمنحدر خرساني.

مضخة الوقود: 1 0 □ 5 □ 2

1. أن تزود المضخة الآلية للوقود بوسيلة تلقائية لتحديد كمية الوقود بحيث تمنع تدفق أكثر من ٩٠ لتراً من الوقود في كل مرة تشغل فيها المضخة.
2. يجب أن تكون المضخة الآلية للوقود مجهزة بوسيلة تبريد ميكانيكية تمكنها من العمل المتواصل دون ارتفاع درجة الحرارة بها.
3. أن تزود المضخة بوسيلة تحكم لا تسمح لها بالعمل إلا عند رفع الفوهة من مكانها المعتاد وتشغيل المفتاح اليدوي الموجود على المضخة، كما تعمل هذه الوسيلة على إيقاف المضخة عند إعادة الفوهة إلى وضعها المعتاد.
4. أن تركيب أنبوبة الرجوع الجانبية بحيث تعمل على إعادة الوقود الزائد إلى الخزان وألا يزيد الحد الأقصى للضغط الذي يبدأ عنده الرجوع عن ٢٠ كيلو بسكال.
5. إذا زودت المضخة بمبين زجاجي فيجب أن يتحمل الزجاج ضغطاً هيدروستاتيكي مقداره ٥٠ كيلو بسكال.
6. أن يتوفر تيار هواء مناسب للتهوية حول المضخة وألا تقل المساحة الكلية الفعالة لفتحات التهوية عن ٧٥ سم^٢.
7. أن يكون خرطوم التوزيع من النوع الموصل للكهرباء وذو سطح خارجي أملس ومقاوم للعوامل الجوية والتآكل والمواد البترولية وألا يزيد طوله عن ٤ أمتار وأن يكون مقاس قطر الخرطوم الداخلي من ٢٠ - ٣٠ مم.

8. في حالة إمكانية حدوث أي تسرب للوقود في الفراغ الموجود تحت غلاف المضخة فيلزم استخدام وسائل مناسبة مثل ملء الفراغ بالرمل ليتمكن امتصاص هذا التسرب.

9. أن يتم عمل مجارى مناسبة لأرضية منطقة العمل وتتخذ الاحتياطات اللازمة لمنع تسرب البنزين إلى مواسير الصرف أو المجارى.

فوهة تصريف الوقود: 1 0 □ 5 □ 3

1. أن تزود فوهة تصريف الوقود بقطاع تلقائي يمنع تناثر الوقود نتيجة الارتداد أو نتيجة زيادة الماء وألا يزيد معدل التصريف اللازم لتشغيل القاطع على نصف معدل التصريف المضبوط عليه ذراع فتح الفوهة.

2. ألا تزود المضخات التي يتم تشغيلها بواسطة عامل بذراع لفتح الصمام إلا إذا توافرت جميع الشروط التالية:

أ : اتخاذ الاحتياطات اللازمة لضمان عدم إزاحة الفوهة من أنبوبة الماء للسيارة أثناء عمليات الماء العادية.

ب : في حالة سقوط الفوهة من أنبوبة الماء للسيارة فيجب أن يتم إعتاق ذراع تشغيل صمام الفوهة تلقائياً عند اصطدام الفوهة بالسيارة أو بالأرض وأن يتوقف تدفق الوقود في الحال.

ج : أن يتم تركيب الفوهة في خرطوم التصريف بطريقة تضمن توقف تدفق الوقود وإعتاق الفوهة من مجموعة التصريف في حالة تحرك السيارة أثناء تواجد الفوهة في أنبوبة الماء وذلك قبل أن يحدث تلف في صمام التحكم أو الخرطوم أو المضخة.

3. فوهة مضخة الوقود في محطات الخدمة الذاتية للسيارات:

بالإضافة إلى ما سبق يجب أن تتوفر المتطلبات التالية:

أ : أن يكون الحد الأدنى لمعدل التصريف اللازم لتشغيل قاطع التصريف ٩,٠٠ لترات/ دقيقة.

ب : يجب بعد تشغيل القاطع ألا يكون من الممكن إعادة التصريف بدون إعادة ذراع التحكم في الفوهة أولاً إلى وضع القفل.

ج : أن تزود الفوهة بأداة تمنع التصريف إلا إذا وضعت الفوهة في وضعها الصحيح أو تم توجيهها إلى أسفل.

د : أن تتخذ الاحتياطات اللازمة لإعادة الخرطوم تلقائياً إلى وضعه الطبيعي الآمن بجوار المضخة بعد الاستخدام.

1 0 □ 5 □ 4 الأنابيب وملحقاتها:

1. ألا تؤثر المنتجات البترولية على الأنابيب والصمامات وملحقاتها وكذلك على أي حلقات وصل.

2. ألا يحدث تلف أو تسرب للأنابيب وتوصيلاتها بتأثير الإجهادات الناشئة عن التمدد الحراري أو القوى الأخرى التي تحدث أثناء الخدمة العادية (مثل مرور السيارات) كما يجب أن تتحمل الإجهادات وارتفاع درجات الحرارة التي تؤثر عليها عند تعرضها للحريق أو أن يتم حمايتها بطريقة مناسبة ضد تلك الظروف.

3. أن يزود خط الأنابيب بعدد كاف من الصمامات لتحقيق التشغيل بكفاءة وأمان أثناء التشغيل العادي وكذلك في حالة حدوث أي تلف أو في حالات الطوارئ ويجب ألا يقل عددها عن صمامين أحدهما عند اتصال الأنابيب بالخزان والآخر عند اتصال الأنابيب بمضخة الوقود.

4. أن يتم حماية الأنابيب من التآكل ودهانها بدهان مقاوم لذلك.
5. أن توضع خطوط الأنابيب بحيث لا تتلف تحت ظروف التشغيل العادية ويفضل ألا يقل انحدار أنابيب التهوية والتغذية وأنابيب الملء المائلة عن ٤٠: ١ في اتجاه الخزان.

6. ألا تقل المسافة الأفقية بين موضع مخرج أنبوبة التهوية وأي حد من حدود المحطة أو أية فتحة في أي مبنى عن مترين.

7. أن يتم اختبار الأنابيب وتوصيلاتها بضغط داخلي هيدروستاتيكي قدره ١٣٥ كيلو بسكال لمدة لا تقل عن ١٠ دقائق للتأكد من عدم وجود تسرب فيها قبل تغطيتها بالخرسانة أو الرمل.

8. أن تدهن الأنابيب وترقم بطريقة مناسبة تسمح بالتعرف السهل على محتوياتها.

9. أن تدعم خطوط الأنابيب المدفونة تحته الأرض وتغطي بطبقة من الخرسانة الناعمة لا يقل سمكها عن ١٥ سم أو يتم حمايتها ببلاط من الحجر وفي حالة وجود حركة للسيارات فوق خطوط الأنابيب فيجب تغطية المنطقة بالخرسانة المسلحة.

10. أن تملأ المجارى التي توضع بداخلها الأنابيب بالرمل الجاف أو ما يماثله وأن تكون بأبعاد مناسبة لتسهيل أعمال الصيانة للصمامات والملحقات.

11. يراعى أن تكون الوصلات بين الخزان والأنابيب وبين الأنابيب والمضخة مجهزة بطريقة تسمح لها بالحركة لتلافي تسرب الوقود منها أثناء حركة السيارات فوقها.

معدات إطفاء الحريق: 1 0 □ 5 □ 5

1. تزود محطات الوقود ومراكز خدمة السيارات بالمعدات والمواد المناسبة لإطفاء الحريق في مراحله الأولية، ويجب أن يكون عدد ونوع طفايات

الحريق طبقاً لتعليمات الدفاع المدني وبحيث لا يقل عن العدد الموضح
بالجدول رقم (٦) التالي:

جدول رقم (٦) يوضح عدد طفايات الحريق طبقاً لعدد المضخات

عدد مضخات الوقود	طفايات حريق بودرة كيميائية جافة ١٢ كجم	جهاز إطفاء رغوي ١٠ جالون	جهاز إطفاء رغوي ٣٤ جالون
من ١ إلى ٣	٣	٢	-
من ٤ إلى ٧	٩	٢	١
من ٨ إلى ١١	١٣	٣	٢
من ١٢ إلى ١٥	١٧	٥	٣
من ١٦ إلى ٢٠	٢٠	٧	٤

ملحوظة : إذا زاد عدد
مضخات الوقود عن عشرين
مضخة فيضاف إلى الجدول السابق عدد (٢) طفاية حريق بودرة جافة (١٢) كجم وعدد (١) طفاية رغوي (١٠) جالون لكل خمس
مضخات وقود فأقل.

2. توفير طفايات آلية تعمل تلقائياً عند ارتفاع درجة الحرارة إلى حد معين
وتركب فوق منطقة مضخات الوقود في سقف المظلة بواقع طفاية
واحدة لكل مظلة وكذلك يراعى وجود طفاية حريق يدوية واحدة
على الأقل سعتها من (٦ - ١٠) كجم مسحوق جاف بالقرب من فتحة
خزان الوقود وأخرى بالقرب من مدخل غرفة مولد الكهرباء (إن
وجد).

3. يجب وضع عدد كاف من الجرادل المملوءة بالرمل في أماكن مناسبة
وسهلة المنال للأفراد العاملين بالمحطة وفقاً لتعليمات الدفاع المدني
وبحيث لا يقل عددها عن اثنين عند كل من منطقة مضخات الوقود
وبجوار طفاية الحريق عند فتحة خزان الوقود وكذلك عند كل
منطقة مخصصة لتزويد السيارات بالزيت.

4. محابس المطافئ :

أ : يجب إنشاء محبس مطافئ (مأخذ ماء لإطفاء الحريق) به
مخرجان بمقاس ٢,٥ بوصة ويكون تسنين المخارج مماثل
لتسنين المستخدم في الدفاع المدني Screw Hose Threading
(Ansht American national).

وبالنسبة للمحطات الكبيرة - الفتئين أ ، ب - فيجب توفر محبس للمطافئ على الأقل في جهتين
مختلفتين داخل المحطة.

- ب : تكون محابس الإطفاء على بعد لا يقل عن (١٥م) خمسة عشر متراً من منطقة المضخات ومنطقة التفريغ وألا تزيد المسافة عن ٣٠ متراً بأي حال من الأحوال.
- ج : يجب توفر مصدر واحد للمياه على الأقل لمحابس الإطفاء : إما من النظام العام لمياه إطفاء الحريق، أو من خزان خاص لا تقل سعته عن ثلاثين ألف جالون يقام لهذا الغرض في المحطة مزود بمضخة إطفاء ذاتية التحضير بطاقة ٥٠٠ جالون في الدقيقة وضغط ٧ رطل/ بوصة المربعة عند مخارج محابس الإطفاء.
- د : توضع مضخة الإطفاء في غرفة منعزلة على بعد لا يقل عن عشرين متراً من منطقة مضخات الوقود أو منطقة التفريغ مع عمل التهوية اللازمة لها.
- هـ : يجب أن يكون عند كل محبس إطفاء صندوق خراطيم حسب ما هو موضح في الجدول رقم (٧) التالي:

جدول رقم (٧) يوضح محتويات صندوق الخراطيم

العدد المطلوب	النوع
٤	خراطيم بطول ٣٠ متر وقطر ١,٥ بوصة
٤	فوهة رش ماء حريق قطر ١,٥ بوصة ومزودة بمقبض مسدس
٢	موزعات خراطيم ذات مدخل ٢,٥ بوصة ومخرجين بصمامات قطر ١,٥ بوصة
٢	مجمعات خراطيم ذات مدخلين قطر ٥.١ بوصة وخرج قطر ٢,٥ بوصة
٢	مفتاح خراطيم ٢,٥ بوصة
٢	مفتاح خراطيم ١,٥ بوصة

6 10 □ الاشتراطات الصحية:

تعتبر المواد المتطايرة وغير المتطايرة من منتجات البترول مصدراً للخطورة إذا تم تصريفها مباشرة للشبكات العامة للصرف الصحي، فالبتترول مادة سريعة التطاير وإذا تم تصريفها للشبكات قد تسبب انفجاراً وتدميراً للممتلكات، بينما المنتجات غير المتطايرة مثل الزيوت الثقيلة والشحوم الصناعية يصعب معالجتها في محطات المعالجة وتتسبب في انسداد المواسير، لذلك يلزم معالجة المياه المحتوية على الزيوت والشحوم والمواد البترولية مسبقاً قبل السماح بتصريفها للشبكات العامة

للصرف الصحي أو الصرف الداخلي في حالة عدم وجود شبكة صرف صحي عامة وتراعى في ذلك الضوابط التالية :

1 0 □6 □1 تنص مقاييس حماية البيئة (الوثيقة ١٤٠١ - ٠١ ، ٤٠٢ هـ) الصادرة من مصلحة الأرصاد وحماية البيئة - على أن تطبق النسب المطلوبة للمعالجة المسبقة لمياه الصرف الصحي قبل تصريفها إلى الشبكة العامة وفق الإرشادات التالية:

- شحوم وزيوت ١٢٠ ملجم / لتر
- فينول ١٥٠ ملجم / لتر
- إجمالي هيدرو كربونات مكلورة ٠,٥ ملجم / لتر

وعند تجاوز المواد المذكورة للحدود المشار إليها بأعلاه فإنه يلزم معالجتها مسبقاً قبل صرفها إلى شبكة الصرف الصحي العامة، ويتم تحديد أساليب قياس التصرف وجميع العينات وطرق التحليل بالمعمل، وفقاً للطرق القياسية لاختبار المياه، ومياه الصرف الصحي المعدة بواسطة الهيئات الأمريكية، "رابطة الصحة العامة" و "رابطة أعمال المياه" و "اتحاد مراقبة تلوث المياه".

1 0 □6 □2 لا يسمح بتصريف أي من السوائل التالي ذكرها إلى شبكة الصرف الصحي:

1. جازولين - بنزين - نفتالين - زيت البترول - أو أي سائل قابل للاشتعال أو للانفجار صلباً كان أو غازياً.
2. مياه الصرف التي تحتوي على أكثر من ٢٥ جزء في المليون مليجرام / لتر من زيت البترول أو زيوت لا تتحلل بيولوجياً أو أي منتج من أصل زيت معدني.
3. مياه الصرف التي تحتوي على زيوت عامة أو دهون أو شحوم.
4. وإذا تم تصريف المياه أو المخلفات التي تحتوي على المواد المشار إليها بأعلاه إلى الشبكات العامة (للصرف الصحي) فيكون للجهة المختصة رفض تصريفها أو إلزام صاحب (المحطة / مركز خدمة السيارات) بعمل معالجة مسبقة لدرجة مقبولة - كما هو وارد بالبند (٤ - ١) - للسماح بتصريفها أو التحكم في الكميات ومعدل الصرف لضمان التقيد بحدود النسب المسموح بها أو تحصيل تكاليف نقل ومعالجة هذه المخلفات.

1 0 □6 □3 للجهة التابعة لوزارة الشؤون البلدية والقروية الحق في مراجعة التصميم والتركيب لأجهزة ومعدات وحدات المعالجة اللازمة قبل الموافقة عليها، وتوضع هذه الوحدات في مواقع مناسبة يسهل تنظيفها والكشف عليها بسرعة.

4 □ 6 □ 0 1 في حالة الصرف المحلي تتم المعالجة في غرفة الترسيب والتصفية من الزيوت وخلافه كما يتم التأكد من سلامة وكفاءة التربة وسعة ودقة الوحدات الخاصة بذلك.

5 □ 6 □ 0 1 يجب عمل ميول عامة في أرضية المحطة تؤدي إلى قنوات خاصة بالصرف داخل الموقع تؤدي إلى مصائد الشحوم أو البنزين حيث تتم معالجتها قبل صرفها على شبكات الصرف الصحي العامة أو الصرف المحلي الخاص بالموقع ولا يسمح بتسرب أي سوائل خارج الموقع.

6 □ 6 □ 0 1 مصائد الشحوم والزيوت:

عند تصميم المصائد للشحوم والزيوت يراعى ما يلي:

1. تكون سعة مصيدة الشحوم والزيوت مناسبة لكميات الماء المستعمل.
2. عدم صرف أي مخلفات عبر المصيدة عدا الشحوم والزيوت المختلطة بالماء.
3. يراعى أن تكون المساحة السطحية للمصيدة كبيرة قدر الإمكان لتجنب ارتفاع درجة حرارة المياه المراد معالجتها ولتوفير التهوية المناسبة لها.

4. عمل عوارض لتقليل سرعة الدخول.

5. خفض منسوب المخرج لمنع مرور الشحوم والزيوت منه.

6. جوانب المصيدة تكون منحدره ويفضل أن يكون قاعها مخروطيا ويوصل المخرج في أسفل قاع المخروط.

7. تنظيف وسائل كشط وإزالة الشحوم والزيوت العائمة.

8. يتم صيانة المصائد بعناية وبصفة مستمرة.

7 □ 6 □ 0 1 مصائد البنزين:

1. غاز البنزين قابل للاشتعال وسام، ولما كان هذا الغاز أثقل من الهواء فإنه أقرب للتجمع في الأماكن المنخفضة مثل المواسير وغرف التفتيش العميقة ولذا يجب أن يزال بالتهوية.

2. مصيدة البترول عبارة عن غرفة مصمتة ومعزولة ذات قواطع متعددة وتوضع القواطع متتالية ومخارجها تحت مستوى الماء حتى يتم حجز البنزين وتجهز الغرفة بأغطية غير منفذة للهواء لمنع أخطار الاشتعال، ويتم تأمين التهوية اللازمة للتخلص من غاز البترول، ويجب أن يكون ارتفاع أنابيب التهوية كافياً لتلافي كافة أخطار الاشتعال ونهاياتها السفلية تدلى أقرب ما يكون من سطح الماء لاستخلاص غاز البترول.



أمانة منطقة جازان

البلدية محافظة الطوال



بلدية محافظة الطوال
كراسة شروط ومواصفات
مجمع خدمات+ محطة وقود فئة
ب

7. الغرامات والجزاءات

10. الغرامات والجزاءات

يلتزم المستثمر بإنشاء وتشغيل وصيانة وإدارة محطة الوقود وفقاً للشروط والمواصفات التي تقضي بها كراسة الشروط والمواصفات والنظم السائدة، وفي حالة حدوث أية مخالفة من المستثمر، فإنه سيكون ملتزماً بدفع الغرامات التي تقررها لائحة الغرامات والجزاءات البلدية الصادرة بقرار مجلس الوزراء رقم ٢١٨ بتاريخ ٦/٨/١٤٢٣ هـ، وفيما لا يرد به نص في لائحة الغرامات والجزاءات المذكورة فسوف يكون المستثمر ملتزماً بدفع الغرامات التي تقررها الأمانة أو البلدية.

وإذا ترتب على مخالفات المستثمر إضرار بالمرافق العامة من: مياه، وصرف صحي وتصريف سيول فإنه ستطبق عليه الجزاءات والغرامات الواردة في نظام حماية المرافق العامة الصادر بالمرسوم الملكي رقم م/٦٢ في ٢٠/١٢/١٤٠٥ هـ، ولائحة المخالفات ومقدار الغرامات لمرفق المياه والصرف الصحي والسيول وقواعد إجراءات ضبطها الصادرة بقرار وزير الشؤون البلدية والقروية رقم ٥٢٢٤٠ في ٢١/١٢/١٤١٩ هـ، وذلك كما هو موضح فيما يلي:

م	نوع المخالفة	قيمة الغرامة	ملاحظات
١	تعمد إلقاء أو وضع مواد صلبة أو سائلة أو غازية في أي مصدر من مصادر المياه أو الخزانات أو المحطات أو تمديدات المياه.	١٠٠ ٠٠٠	نظام حماية المرافق مادة (٥) واللائحة - الفصل الثاني - المجموعة الأولى - بند (١٥)
٢	التسبب في إلقاء أو تسريب مواد ضارة صلبة أو سائلة أو غازية في أي من مصادر المياه أو الخزانات أو المحطات أو تمديدات المياه.	٢٠ ٠٠٠	نظام حماية المرافق مادة (٦) واللائحة - الفصل الثاني - المجموعة الثانية - بند (١٤)
٣	تعمد إلقاء مواد صلبة أو أتربة أو مخلفات أو زيوت أو شحوم أو مواد كيميائية أو أية مواد سائلة لا تتوافر فيها شروط الصرف على الشبكات في غرف التفتيش أو شبكات الصرف الصحي أو بدون إذن المصلحة.	٣٠ ٠٠٠	نظام حماية المرافق مادة (٥) واللائحة - الفصل الثالث - المجموعة الأولى - بند (٩)
٤	التسبب في إلقاء مواد ضارة سواء كانت صلبة أو سائلة أو غازية في غرفة التفتيش أو مطبق (مانهول) سواء كانت رئيسية أو فرعية.	٢٠ ٠٠٠	نظام حماية المرافق مادة (٦) واللائحة - الفصل الثالث - المجموعة الثانية - بند (٩)
٥	الاعتداء على شبكة الصرف الصحي بإلقاء الزيوت والشحوم والفضلات سواء كانت مواد كيميائية أو مخلفات صناعية أو خلاف ذلك.	١٠ ٠٠٠	نظام حماية المرافق مادة (٧) واللائحة - الفصل الثالث - المجموعة الثالثة - بند (٦)
٦	تعمد إلقاء مواد صلبة أو أتربة أو مخلفات أو زيوت أو شحوم ومواد كيميائية من خلال غرف التفتيش أو القنوات الخاصة لتصريف السيول	٥ ٠٠٠	نظام حماية المرافق مادة (٥) واللائحة - الفصل الرابع - المجموعة الأولى - بند (٩)



بلدية محافظة الطوال
كراسة شروط ومواصفات
مجمع خدمات + محطة وقود فئة ب

8. المرفقات (الملاحق)

نموذج عطاء يقدم في مزايده بالظرف المختوم
(نموذج ٦ / ٧)

1 2 □ 1

سعادة رئيس بلدية محافظة الطوال المحترم،
إشارة إلي إعلانكم المنشور بالصحف بتاريخ / / ١٤ هـ المتضمن رغبتكم تأجير
موقع في مدينة الطوال (الطريق الدولي) لاستثماره في إقامة وإنشاء وإدارة وتشغيل محطة وقود فئة
ب
وحيث تم شراؤنا لكراسة شروط ومواصفات المنافسة بموجب الإيصال المرفق صورته واطلعنا علي
كافة الاشتراطات الخاصة بهذه المنافسة، كما تم معاينة العقار على الطبيعة معاينة تامة نافية
للجهالة .
نقدم لسعادتكم بعرضنا لاستئجار العقار الموضح أعلاه بأجرة سنوية قدرها ()
(ريال بدون الضريبة المضافة مع زيادة سنوية في الأجرة بنسبة ٥٪ لكل خمس
سنوات وتجدون برفقه كراسة الشروط ومواصفات بعد توقيع جميع صفحاتها من قبلنا وضمن
بنكي يعادل ٢٥٪ من اجرة سنة كاملة وكافة المستندات المطلوبة في كراسة الشروط
والمواصفات.

اسم المستثمر	
رقم بطاقة الأحوال	
بتاريخ	صادرة من
جوال	فاكس
تاريخ التقديم	الرمز البريدي

العنوان:

اسم الشركة	
رقم السجل التجاري	
بتاريخ	صادرة من
نوع النشاط	
جوال	فاكس
الرمز	ص.ب

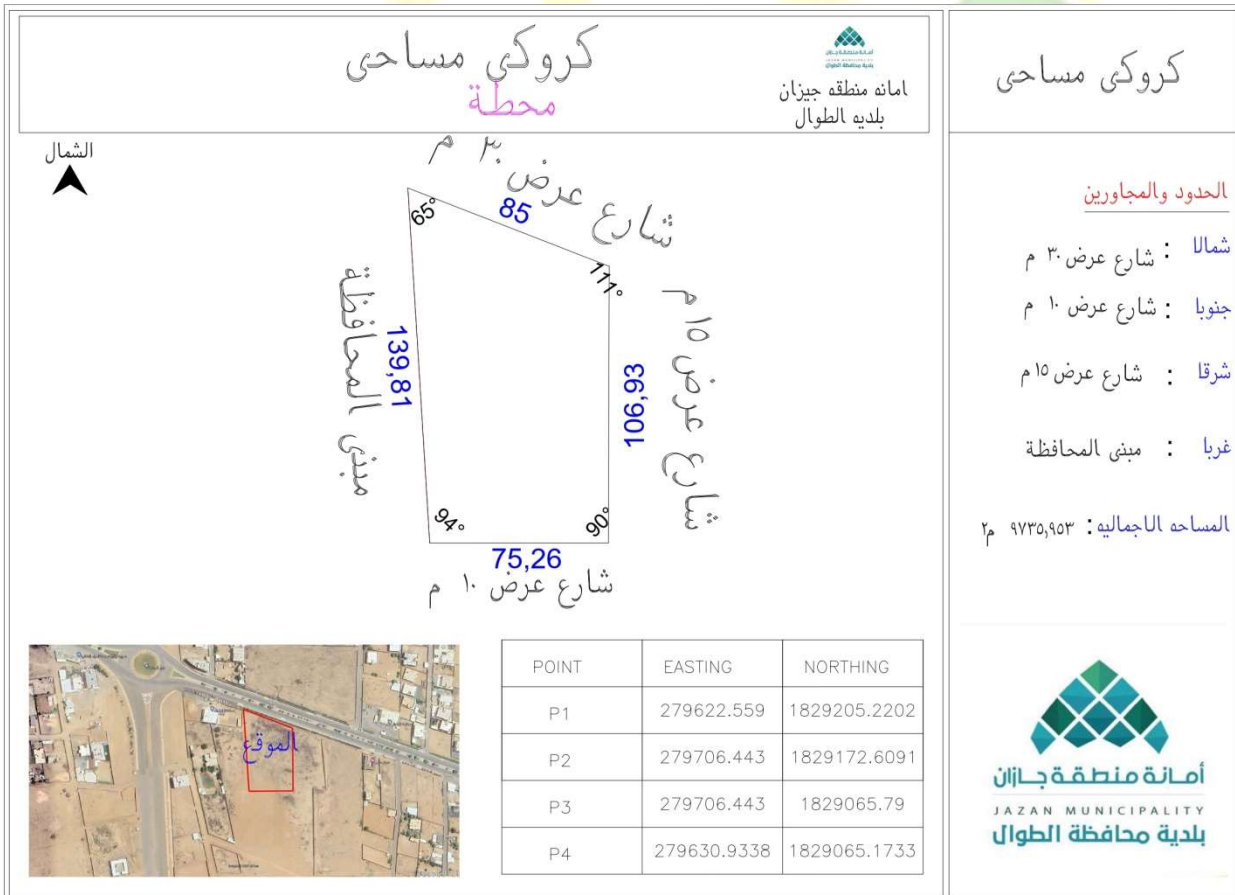
العنوان:

الختم الرسمي

التوقيع

التاريخ

المخطط العام للموقع
(الرسم الكروكي للموقع)



إقرار من المستثمر

2 □ 1 2

يقر المستثمر بما يلي:

1. اطلع على كراسة الشروط ومواصفات ومرفقاتها وأنه ملتزم بما جاء بها.
2. اطلع على جميع النظم السعودية المعمول بها ذات الصلة بموضوع المزايدة وعلى وجه خاص:
7/13/1 لائحة التصرف بالعقارات البلدية الصادرة بموجب الأمر السامي الكريم رقم ٤٠١٥٢ في
١٤٤١/٠٦/٢٩ هـ
3. عاين الموقع المعروض للتأجير معاينة تامة نافية للجهالة.

الختم

التوقيع